



# LE CORBENIEN

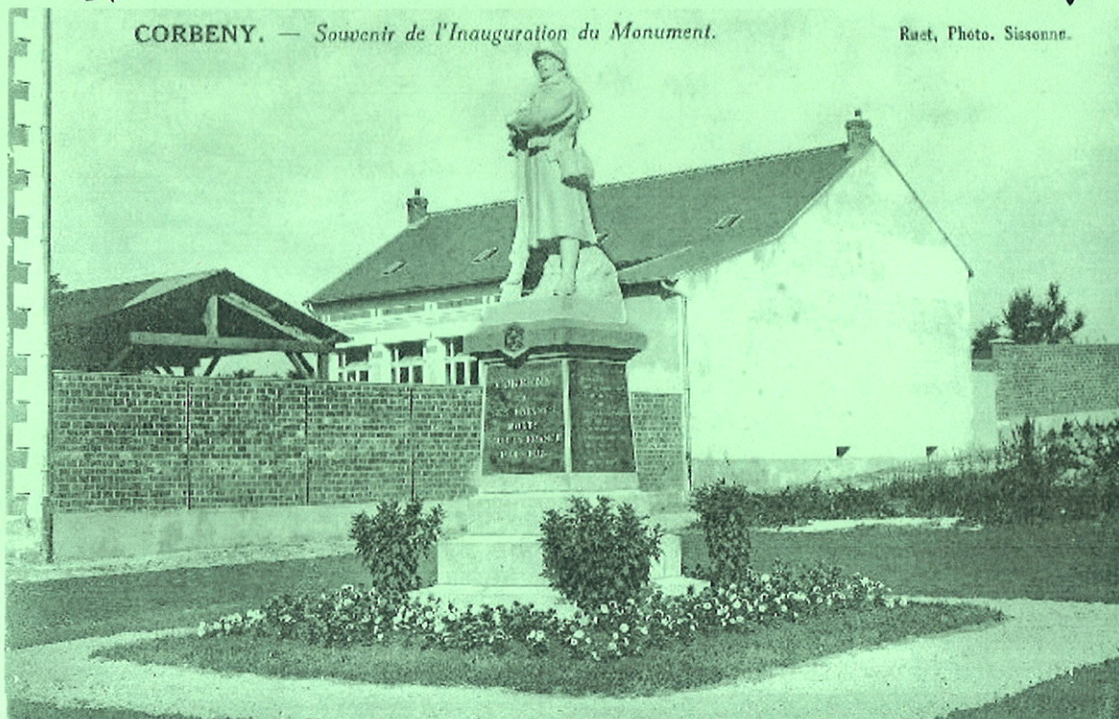
Février 2011



Numéro 28



## Image du passé



### Calendrier prévisionnel des manifestations

Foire-Brocante de printemps : Dimanche 1 mai 2011

Fête patronale : du samedi 27/08 au lundi 29/08 2011

Dans ce numéro:

Le mot du maire et les infos municipales	page 1
L'état civil	page 2
Finances 2009 et 2010	page 4
Tarifs 2010	page 8
Avis à la population - Services car - La Poste	page 9
Bibliothèque	pages 20-23
R.A.M. (Relais Assistante Maternelle)	pages 24-25
Collège L. S. Senghor	pages 26
Infos de l'école	pages 27-28
Syndicat Intercommunal Scolaire Élémentaire MATRA	page 29
Des nouvelles de nos associations	pages 30-31
CLIC - EHPAD - M.E.F. - ADMR - Aisne Habitat	pages 32-44
Nos mots croisés	pages 45-48
Poèmes	pages 49-50
	pages 51-52



# Le mot du maire & les infos municipales

Chers Concitoyens



2011, année particulière puisqu'elle nous situe à mi-parcours du mandat pour lequel toute l'équipe municipale s'est engagée à votre service.

Que cette nouvelle année soit pleine de joies, de réussites et de chaleur pour vous et vos proches. Courage et espoir pour celles et ceux qui combattent la souffrance et à ceux qui les accompagnent.

En cette époque où l'individualisme fait recette, je me dois de démontrer que le contraire existe aussi et particulièrement à Corbény. Le nouvel événement climatique de cette fin d'année a démontré que la population a su se manifester sous différentes formes mais toujours dans le même esprit, l'aide pour son prochain. Je l'en remercie.

Au bilan 2010, les fruits de nos efforts se concrétisent pour des opérations terminées en cours d'année:

- Rue du Château : Réseau d'eau et la réfection complète de sa chaussée.
- Carte communale : document d'urbanisme devenu officiellement opposable depuis cet été.
- Mairie : Rénovation des huisseries.
- Fayaux : Vente de la ferme.
- La Poste : 3 appartements terminés, ceux-ci loués en début février 2011. L'Agence Postale Communale devrait être opérationnelle en mars.

L'année 2010 fut aussi la poursuite de projets importants : la construction de la bibliothèque, et la rénovation de l'assainissement.

Pour 2011 je ne retiendrai que 3 programmes principaux : la bibliothèque, la recherche en eau et la station d'épuration.

- Bibliothèque : les travaux sont en cours, inauguration espérée pour le quatrième trimestre.
- Recherche en eau : nouveau forage parallèle à l'existant, exécuté en cours d'année.
- Nouvelle station d'épuration : la société SOGREAH a été retenue pour la maîtrise d'œuvre. Cette année 2011 sera celle de la réflexion et de l'étude du projet définitif. La programmation prévoit une réalisation des travaux en 2012.

Pour ces deux précédentes réalisations, c'est un exercice difficile que je suis tenu de vous présenter, à savoir la justification du coût de l'eau et de l'assainissement.

Lors du Corbézien 2010, je ne vous avais pas caché qu'à terme, il fallait s'attendre à un triplement du prix de l'eau. Dès la prochaine facture de juin 2011, l'estimation se situera presque à son doublement par le cumul des deux points suivants :

- **Rappel** sur factures 2010, la SAUR n'a pu appliquer sur celles-ci la nouvelle tarification votée en 2010 pour cause de dysfonctionnement administratif communal.
- Au budget eau et assainissement 2011, l'**application** de l'augmentation de 60% votée avec courage et responsabilité par le Conseil Municipal lors de sa réunion du 14 janvier 2011.

Pour information le budget eau se vote toujours en prévision des nécessités financières de l'année suivante.

Pour l'année prochaine le coût définitif du futur projet sera déterminé, je ne peux que souhaiter qu'il fasse mentir, à la baisse, mon estimation de 2010.

**La formule du parler vrai est parfois difficile à appliquer, mais...indispensable.**

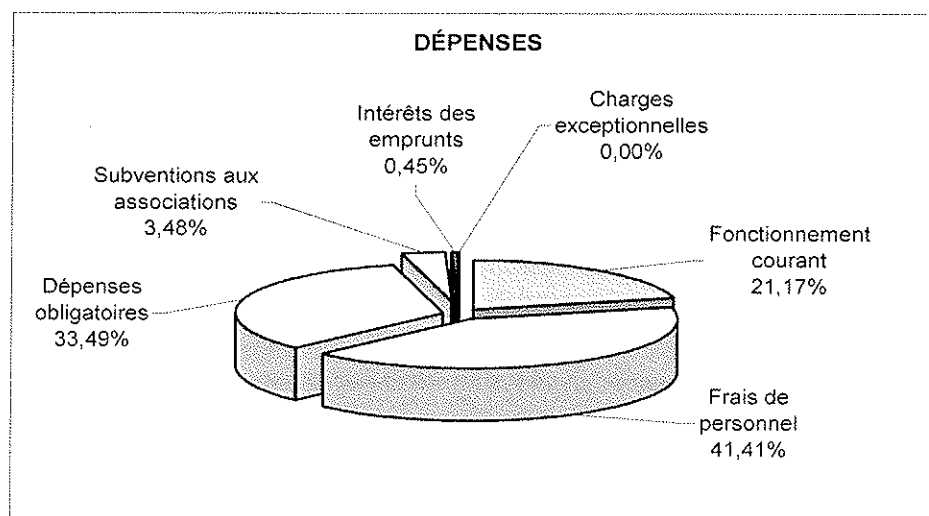
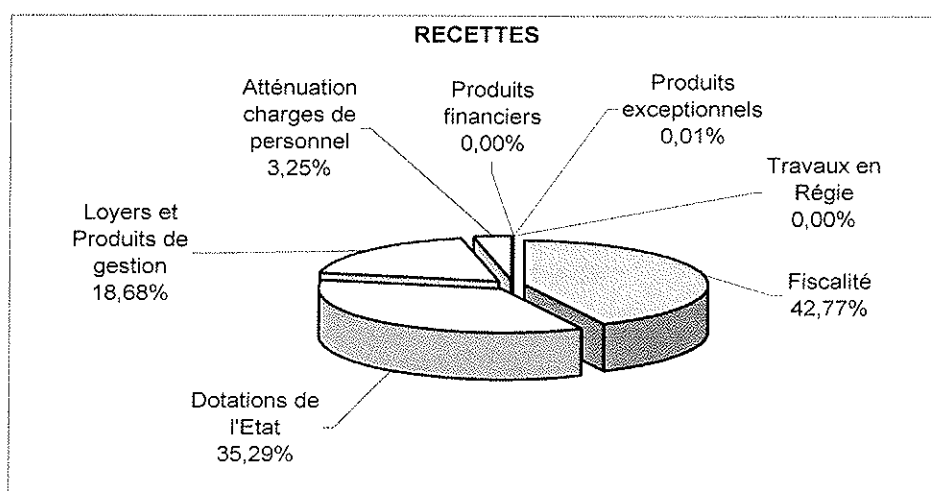




# NOS FINANCES 2009

## COMPTE ADMINISTRATIF

FONCTIONNEMENT	Montant	Pourcentage
Recettes	379 369,22	
Dépenses	-326 379,86	
<b>Résultat 2009</b>	<b>52 989,36</b>	
Excédent antérieur reporté	8 152,74	
<b>Résultat global au 31/12/2009</b>	<b>61 142,10</b>	
<b>Détail des recettes</b>		
Fiscalité	162 257,00	42,77%
Dotations de l'Etat	133 875,76	35,29%
Loyers et Produits de gestion	70 861,33	18,68%
Atténuation charges de personnel	12 318,18	3,25%
Produits financiers	18,23	0,00%
Produits exceptionnels	38,72	0,01%
Travaux en Régie	0,00	0,00%
<b>Total des recettes</b>	<b>379 369,22</b>	<b>100,00%</b>
<b>Détail des dépenses</b>		
Fonctionnement courant	69 089,74	21,17%
Frais de personnel	135 155,24	41,41%
Dépenses obligatoires	109 316,89	33,49%
Subventions aux associations	11 360,00	3,48%
Intérêts des emprunts	1 457,99	0,45%
Charges exceptionnelles	0,00	0,00%
<b>Total des dépenses</b>	<b>326 379,86</b>	<b>100,00%</b>



**NOS FINANCES 2009**  
**COMPTE ADMINISTRATIF (suite)**

<b>INVESTISSEMENT</b>		
Recettes		359 027,13
Dépenses		-97 478,09
<b>Résultat 2009</b>		<b>261 549,04</b>
Restes à réaliser		-340 900,00
Résultat antérieur reporté		-27 772,13
<b>Résultat global au 31/12/2009</b>		<b>-107 123,09</b>
<b>RESULTAT GLOBAL 2009</b>		
Fonctionnement		61 142,10
Investissement		-107 123,09
<b>EXCEDENT GLOBAL 31/12/2009</b>		<b>-45 980,99</b>

**SERVICE EAU ET ASSAINISSEMENT 2009**

<b>EXPLOITATION</b>		
Recettes		75 536,77
Dépenses		-39 928,00
<b>Résultat 2009</b>		<b>35 608,77</b>
Report excédents antérieurs		28 483,20
<b>Résultat au 31/12/2009</b>		<b>64 091,97</b>
<b>INVESTISSEMENT</b>		
Recettes		48 141,57
Dépenses		-87 511,70
<b>Résultat 2009</b>		<b>-39 370,13</b>
Report résultats antérieurs		17 240,23
Restes à réaliser		-15 000,00
<b>Résultat au 31/12/2009</b>		<b>-37 129,90</b>



**INFO MAIRIE**

**Exercice militaire dans l'Aisne**

Du 14 février 2011 au 10 mars 2011 se déroulera dans l'Aisne un exercice de l'armée de terre dont la zone de manœuvre comprend Corbény.

Si vous constatez des dommages suite à ces manœuvres, veuillez déposer, sous peine de déchéance, votre réclamation à la mairie dans les trois jours qui suivent le passage ou le départ des formations militaires.

**Perception**

Depuis le 15 janvier 2011, la commune de **Corbeny** ne dépend plus de la trésorerie de Vailly-sur-Aisne mais de la **trésorerie de Guignicourt**.

Pour tout renseignement concernant la taxe d'habitation, la taxe foncière sur les propriétés non-bâties, les impôts et autres, vous avez la possibilité de contacter la trésorerie à cette adresse :

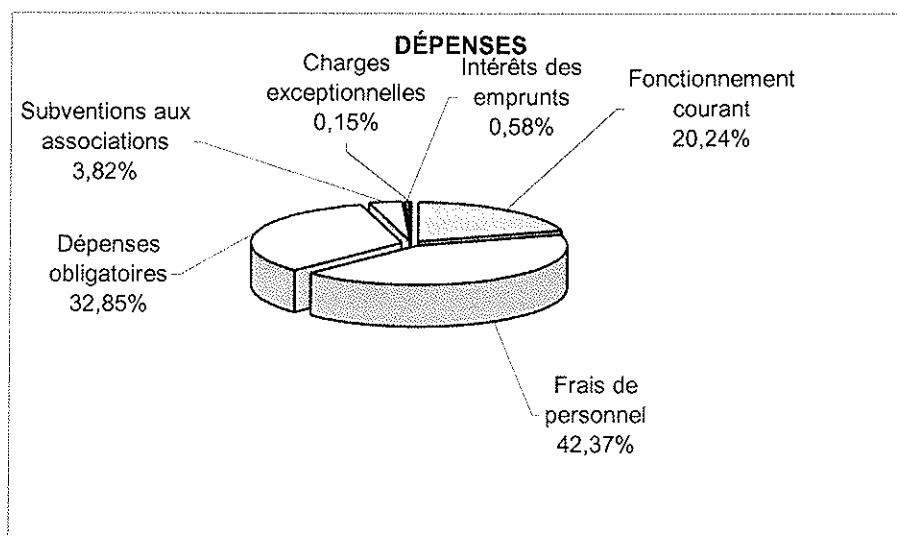
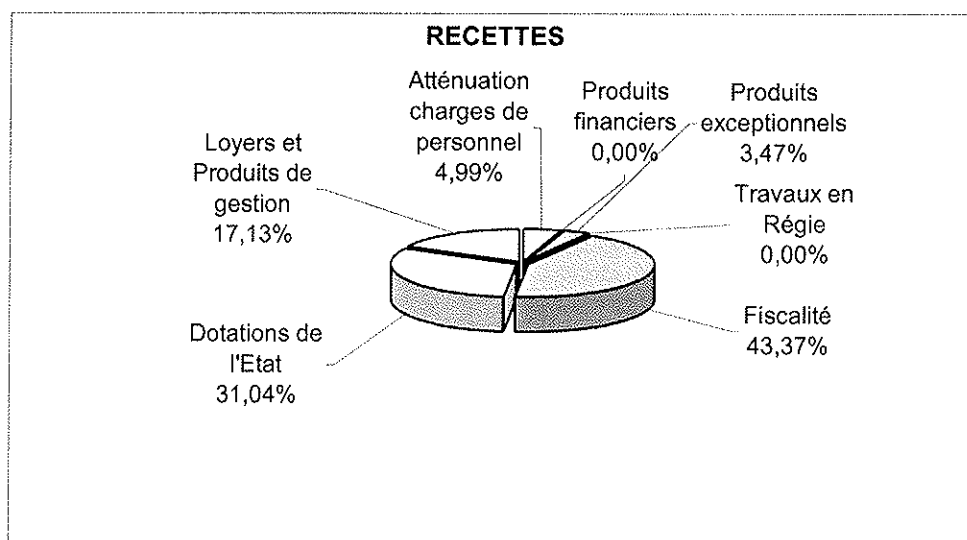
**Trésorerie de Guignicourt**  
**1 place de la Croisette**  
**02190 GUIGNICOURT**

tel : 03 23 79 95 11 / fax : 03 23 25 65 48

# NOS FINANCES 2010

## COMPTE ADMINISTRATIF

FONCTIONNEMENT	Montant	Pourcentage
Recettes	616 204,20	
Dépenses	-545 347,79	
<b>Résultat 2010</b>	<b>70 856,41</b>	
Excédent antérieur reporté	0,00	
<b>Résultat global au 31/12/2010</b>	<b>70 856,41</b>	
<b>Détail des recettes</b>		
Fiscalité	179 113,52	43,37%
Dotations de l'Etat	128 192,00	31,04%
Loyers et Produits de gestion	70 726,26	17,13%
Atténuation charges de personnel	20 590,38	4,99%
Produits financiers	15,80	0,00%
Produits exceptionnels	14 326,38	3,47%
Travaux en Régie	0,00	0,00%
<b>Total des recettes</b>	<b>412 964,34</b>	<b>100,00%</b>
<b>Détail des dépenses</b>		
Fonctionnement courant	69 901,32	20,24%
Frais de personnel	146 311,04	42,37%
Dépenses obligatoires	113 447,30	32,85%
Subventions aux associations	13 180,00	3,82%
Intérêts des emprunts	1 989,13	0,58%
Charges exceptionnelles	519,00	0,15%
<b>Total des dépenses</b>	<b>345 347,79</b>	<b>100,00%</b>



**NOS FINANCES 2010**  
**COMPTE ADMINISTRATIF (suite)**

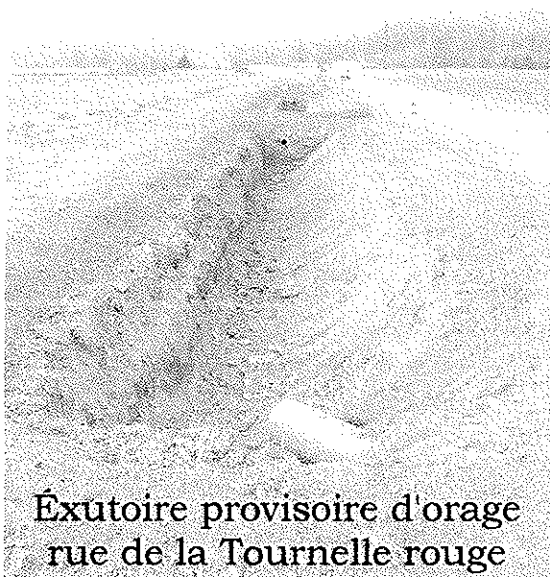
<b>INVESTISSEMENT</b>		
Recettes		566 314,77
Dépenses		-755 205,92
<b>Résultat 2010</b>		<b>-188 891,15</b>
Restes à réaliser		-270 785,00
Résultat antérieur reporté		233 776,91
<b>Résultat global au 31/12/2010</b>		<b>-225 899,24</b>
<b>RESULTAT GLOBAL 2010</b>		
Fonctionnement		70 856,40
Investissement		-225 899,24
<b>EXCEDENT GLOBAL 31/12/2010</b>		<b>-155 042,84</b>

**SERVICE EAU ET ASSAINISSEMENT 2010**

<b>EXPLOITATION</b>		
Recettes		54 902,62
Dépenses		-56 624,99
<b>Résultat 2010</b>		<b>-1 722,37</b>
Report excédents antérieurs		0,00
<b>Résultat au 31/12/2010</b>		<b>-1 722,37</b>
<b>INVESTISSEMENT</b>		
Recettes		102 866,91
Dépenses		-122 911,63
<b>Résultat 2010</b>		<b>-20 044,72</b>
Report résultats antérieurs		-15 884,29
Restes à réaliser		-238 910,00
<b>Résultat au 31/12/2010</b>		<b>-274 839,01</b>

~~~~~

**TRAVAUX COMMUNAUX 2010**



Éxutoire provisoire d'orage  
rue de la Tournelle rouge

## TARIFS 2011



### Vote du Conseil municipal du 14 janvier 2011

#### EAU ET ASSAINISSEMENT :

|                              | Tarifs 2010     | Tarifs 2011     |
|------------------------------|-----------------|-----------------|
| Abonnement eau               | <b>12.36</b>    | <b>19.78</b>    |
| M <sup>3</sup> d'eau potable | <b>0.52</b>     | <b>0.83</b>     |
| Abonnement assainissement    | <b>67.80</b>    | <b>108.48</b>   |
| M <sup>3</sup> eaux usées    | <b>0.75</b>     | <b>1.20</b>     |
| Raccordement maison neuve    | <b>2 200.00</b> | <b>3 520.00</b> |

#### LOCATION DE LA SALLE POLYVALENTE en Euros

| Durée               | PARTICULIERS |                   |            | ASSOCIATIONS |                   |            |
|---------------------|--------------|-------------------|------------|--------------|-------------------|------------|
|                     | CORBÉNY      | Communes voisines | Extérieur  | CORBÉNY      | Communes voisines | Extérieur  |
| <b>Demi-journée</b> | <b>160</b>   | <b>220</b>        | <b>315</b> |              | <b>160</b>        | <b>190</b> |
| <i>Arrhes 30 %</i>  | 48           | 66                | 95         |              | 48                | 57         |
| <b>Journée</b>      | <b>210</b>   | <b>290</b>        | <b>420</b> |              | <b>210</b>        | <b>250</b> |
| <i>Arrhes 30 %</i>  | 63           | 87                | 126        |              | 63                | 75         |
| <b>48 heures</b>    | <b>315</b>   | <b>440</b>        | <b>630</b> | <b>100</b>   | <b>315</b>        | <b>380</b> |
| <i>Arrhes 30 %</i>  | 95           | 132               | 189        | 0            | 95                | 114        |

La caution demandée à la remise des clés est de 500 €

LOCATION DE LA SALLE DE REUNIONS Tarif unique de 80 €

LOCATION DU PODIUM : 105 €

LOCATION DU RÉTROPROJECTEUR : 30 €

LOCATION DE LA BENNE : 25 €

DROIT DE PLACE : 30 €

#### CONCESSIONS DANS LE CIMETIERE

Concession de 50 ans **250 €**

Concession de 30 ans **165 €**

Concession de 15 ans **88 €**

#### COLUMBARIUM

Concession de 30 ans **849 €**

Concession de 15 ans **424 €**

## AVIS A LA POPULATION - RAPPEL AUX HABITANTS

**Dans ce rappel à la population, bien souvent le simple bon sens pourra éviter les problèmes de voisinage, qu'on y réfléchisse !!!**

**Une simple question à se poser : Accepterions nous de notre voisin ce que l'on lui fait subir ?**

### ☞ L'entretien des trottoirs, des caniveaux et des haies:

Nous rappelons à la population que les trottoirs bordant les propriétés doivent être maintenus en bon état de propreté ainsi que les caniveaux.

Entretien des haies : hauteur maxi 2 m. ne pas gêner la visibilité, ne pas déborder chez le voisin ou la voie publique (plantation à 50 cm)

### ☞ Feu :

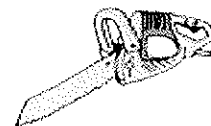
Tout feu est interdit à moins de 300 mètres de toute habitation.

*(Arrêté du Maire en date du 21 août 2001)*

☞ Nuisance sonore : L'utilisation de tout appareil susceptible de causer une gêne pour le voisinage en raison de son intensité sonore, (tondeuses à gazon à moteur thermique, tronçonneuses, perceuses...) est limitée aux jours suivants :



- en semaine de 8h30 à 12h00 et de 14h30 à 19h30
- le samedi de 9h00 à 12h00 et de 15h 00 à 19h00
- les dimanches et jours fériés de 10h00 à 12h00



*(Arrêté préfectoral du 10 avril 2000)*



### ☞ Bennes à verres

Les bennes à verres se situent maintenant rue de la Tournelle Rouge à la sortie du village, mais ce n'est pas une raison pour y laisser des cartons ou sacs plastiques remplis de verres au sol.

Nous demandons aux villageois de bien vouloir faire preuve de citoyenneté et laisser l'endroit propre.

Vous avez un parfait exemple sur la photo de ce qu'il ne faut pas faire.

### ☞ LISTE ELECTORALE :

Vous venez d'arriver à CORBÉNY, vous venez d'atteindre l'âge de 18 ans, n'oubliez pas de venir vous faire inscrire sur la liste électorale. **L'inscription sur une liste électorale est obligatoire.**

☞ CARTE D'IDENTITE : Votre enfant rentre en 6<sup>ème</sup> ? Faites lui faire une carte d'identité, cela peut lui servir pour un voyage scolaire.

☞ **ARRIVÉE ET DÉPART** : Vous venez d'emménager à Corbény ? Bienvenue et bonne installation !

N'oubliez pas de vous inscrire en Mairie ! L'équipe municipale accueille chaque année, à l'occasion des vœux du Maire, les nouveaux Corbéniens. Et le Père Noël du Comité des fêtes apporte des cadeaux aux enfants inscrits dans le fichier population !

C'est une occasion de rencontrer vos élus, de créer des liens avec eux et avec les autres Corbéniens présents.

N'oubliez pas non plus d'effectuer certaines démarches indispensables. La liste ci-dessous vous permet de vous aider ou guider.

### **Les démarches à accomplir si vous venez d'emménager :**

#### **Inscription scolaire**

Se présenter à la mairie avec le livret de famille, on vous délivrera le certificat de résidence. L'inscription scolaire s'effectue toute l'année à l'école.

#### **Courrier**

Remplissez un ordre de réexpédition et remettez-le à la poste desservant le domicile que vous quittez. Votre courrier sera transmis à votre nouvelle adresse pendant 6 mois ou 1 an.

#### **Inscription sur les listes électorales**

Vous devez vous rendre au service État civil / Élections avant le 31 décembre.

#### **Téléphone, Internet**

Contactez votre opérateur.

#### **Autres organismes**

Sécurité sociale, Mutuelle, Caisse d'allocations familiales : écrivez à la caisse desservant votre ancien domicile en indiquant votre ancienne adresse et votre numéro d'immatriculation. La transmission sera faite à votre nouvelle caisse.

#### **Électricité, gaz, eau et autres fluides**

Consultez les modalités de résiliation et d'ouverture d'abonnement auprès de votre fournisseur de fluides.

#### **Trésor public**

Avisez votre ancien percepteur ainsi que le nouveau de votre changement d'adresse.

#### **Cartes grises**

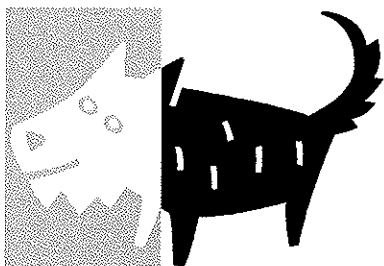
Vous devez dans un délai d'un mois après le déménagement faire une demande de changement de carte. Adressez-vous à la Préfecture de Laon

**Pour vous aider dans vos formalités**

*mon.service-public.fr*

*changement-adresse.gouv.fr*

## ☞ DÉTENTEURS DE CHIENS DE CATÉGORIE 1 ET 2



La multiplication des accidents graves et parfois mortels dus aux comportements imprévisibles et agressifs des chiens et le développement sur le territoire français d'animaux non autorisés, employés à des fins lucratives ou délinquantes, ont amené les pouvoirs publics à mettre en place une réglementation destinée à responsabiliser les propriétaires et les détenteurs, à mettre fin à la prolifération des catégories très dangereuses et à protéger ainsi les personnes et les biens.

Les chiens susceptibles d'être dangereux sont répartis en 2 catégories :

1<sup>ère</sup> catégorie : les chiens d'attaque

2<sup>ème</sup> catégorie : les chiens de garde et de défense.

### RAPPEL DES DÉMARCHES À EFFECTUER :

Depuis le 31 décembre 2009, tous les propriétaires de ce type de chien doivent obtenir un permis de détention.

Pour ce faire vous devez vous présenter en mairie avec les pièces suivantes :

- Le numéro d'identification du chien.
- Le certificat de vaccination antirabique (en cours de validité).
- L'attestation d'assurance responsabilité civile pour dommage causé à un tiers.
- L'attestation d'aptitude du propriétaire.
- Le compte-rendu de l'évaluation comportementale du chien.
- Pour les chiens mâles et femelles de 1<sup>ère</sup> catégorie : le certificat de stérilisation.



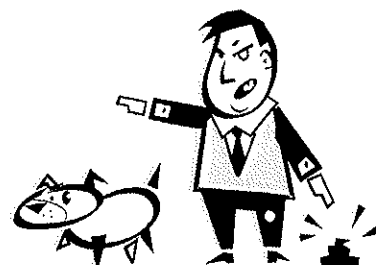
### ☞ Crottes de chiens

#### Rappel aux maîtres de tous types de chiens :

Ce n'est pas parce que nous sommes à la campagne que votre chien peut faire ses besoins où bon lui semble !

Dans un souci d'hygiène et de civilité, merci d'éviter les devantures du voisinage, les trottoirs, les pelouses...

Le caniveau fera très bien l'affaire de l'animal pressé et le maître, bien élevé, n'aura plus qu'à ramasser.



***FLASH !!!***

### A.P.E.I. Les Papillons Blancs : Opération brioches

Comme chaque année, nous avons effectué une opération brioches.

L'APEI (Association de Parents d'Enfants Inadaptés et de Personnes Handicapées) remercie toutes les personnes ayant participé à cette opération et nous rend compte d'un résultat de 104,50 € pour la commune de Corbeny.

\* **L'assistante sociale :**

Si vous avez besoin des services de l'assistance sociale, vous devrez désormais, pour le secteur du canton de Craonne, vous adresser à Mme LECART (☎ 03.23.24.61.00) qui tiendra les permanences suivantes :

A la Mairie de BOURG-ET-COMIN :

le 3<sup>ème</sup> jeudi du mois de 9 h.30 à 11 h.30

Dans le local communal à BEAURIEUX :

le premier jeudi du mois de 9 h.30 à 11 h.30

A la Mairie de BRUYERES-ET-MONTBERAULT :

le 2<sup>ème</sup> et 4<sup>ème</sup> lundi du mois de 14 h.00 à 16 h.00



**PASSEPORTS BIOMETRIQUES**

Pour toute demande de Passeport biométrique

Fournir les originaux des pièces suivantes :

- un justificatif d'identité (pièce officielle avec photo d'identité)
- un justificatif de domicile
- une copie intégrale de l'acte de naissance avec mention
- un justificatif de nationalité française (le cas échéant)
- 2 photos d'identité
- le livret de famille

Le passeport biométrique est valable 10 ans

Tarifs :

- 88 € pour un adulte
- 44 € pour un adolescent de 15 à 18 ans
- 19 € pour un enfant de moins de 15 ans

Renseignements :

Préfecture de l'Aisne  
27, rue Paul Doumer  
02010 LAON CEDEX

☎ 03 23 22 85 90

Mairie de Guignicourt  
Place du Maréchal Leclerc  
02190 - GUIGNICOURT

☎ 03 23 25 36 60

Lundi au jeudi de 09h.00 à 12h.00 / 14h.00 à 17h.00  
Vendredi de 09h.00 à 12h.00 / 14h.00 à 16h.00



**TRAVAUX COMMUNAUX 2010**



**Travaux rue du Château**

## **HORAIRE DES CARS DE CORBÉNY (Ligne virtuelle 510) :**

Départ rue Pierre Curtil abribus école primaire

### **En direction de LAON Gare routière**

06 h 49 mercredi et samedi

07 h 04 tous les jours (sauf desserte CES Mermoz le samedi)

13 h 00 Lundi, mardi, jeudi vendredi

13 h 42 mercredi et samedi scolaires (\*)

### **En direction de REIMS Gare SNCF**

12 h 46 mercredi samedi (limité Beaurieux)

13 h.04 tous les jours (\*)

18 h 01 samedi (limité Pontavert) (\*)

18 h 31 Lundi, mardi, jeudi, vendredi, scolaires (limité Beaurieux)

19 h 01 tous les jours scolaires sauf samedi (limité Berry-au-Bac)

19 h 01 Samedi non scolaire (limité Pontavert)

**IMPORTANT : Pour les horaires marqués d'un astérisque (\*), il vous faudra dorénavant effectuer une réservation au plus tard le vendredi soir avant 17 h.00 auprès du CITA pour demander le passage du car à l'abribus le samedi**



► N° Vert 0 810 75 00 00

PRE X APPEL LOCAL

Du lundi au vendredi de 8h. à 18h.  
Site internet : [www.cita.asso.fr](http://www.cita.asso.fr)

## **L'AGENCE POSTALE DE CORBÉNY**

### **Horaires d'ouverture au public :**

Les lundi, mardi, jeudi, vendredi et samedi de 09 h 00 à 12 h 00

### **Horaires de départ du courrier :**

Du lundi au vendredi, la levée de courrier s'effectue à 17 h.15  
et le samedi matin à 11 h.30



La distribution du courrier et des colis se fait à la condition que chacun d'entre nous soit doté d'une boîte aux lettres normalisée, avec sur sa façade le ou les noms des propriétaires de la boîte ainsi que le numéro de l'habitation.

Votre boîte aux lettres doit se trouver en limite de propriété, le facteur n'est pas habilité à entrer dans une propriété privée.

En ce qui concerne les colis ou les recommandés, le facteur sonnera à votre habitation et en cas d'absence vous serez avisés. Les lettres et les colis ainsi avisés seront disponibles dès le lendemain à l'agence postale pendant les heures d'ouverture.

L'Agence Postale se situe dans les anciens locaux de La Poste.

Les services de l'Agence Postale :

- Vente de timbres-poste à usage courant
- Vente d'enveloppes Prêt-à-Poster et d'emballages Collissimo
- Fourniture d'autres produits Courrier/Colis sur commande
- Dépôt des objets y compris recommandés (hors objets sous contrat, objets en nombre, Chronopost et valeur déclarée)
- Retrait des lettres et colis en instance (hors Poste Restante, valeur déclarée, contre-remboursement et Chronopost)
- Services de proximité (contrat de réexpédition du courrier, garde du courrier, abonnement mobilité et Prêt-à-Poster de réexpédition)
- Retrait d'espèces pour les titulaires de CCP et de livret A Postépargne à titre de dépannage, limité à 300 € par période de 7 jours consécutifs et par compte.

### ***Confidentialité : l'agent communal n'a pas accès à vos comptes***



Le conseiller financier est à votre disposition sur rendez-vous au bureau de poste de Saint-Erme tél. 03.23.22.32.40 ou à domicile.

Message du 19/09/2010 18:55

CORBENIENS, CORBENIENNES,

Suite à des ennuis de santé, je ne suis plus en mesure d'exercer le métier de facteur.

Je n'ai hélas pas eu le temps de vous dire « au revoir » ni de vous exprimer tous mes remerciements pour l'accueil et les petites attentions que vous m'avez accordés.

Je profite donc de ces quelques lignes pour le faire.

J'ai sympathisé avec beaucoup d'entre vous et je tenais à ce que vous sachiez que je garderai un bon souvenir de mon passage à Corbeny,

Pendant ces 22 mois, j'ai essayé de faire mon travail du mieux possible et j'espère vous avoir apporté toute satisfaction.

Je vous présente tous mes vœux pour cette année 2011.

Votre Ex Factrice



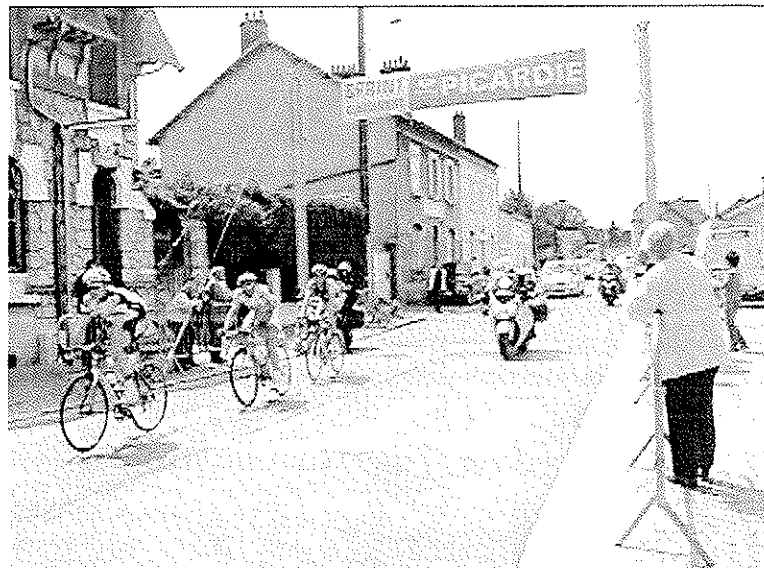
Sylvie



Je remercie Monsieur le Maire d'autoriser la publication de ce message et ainsi de faire le facteur entre vous et moi

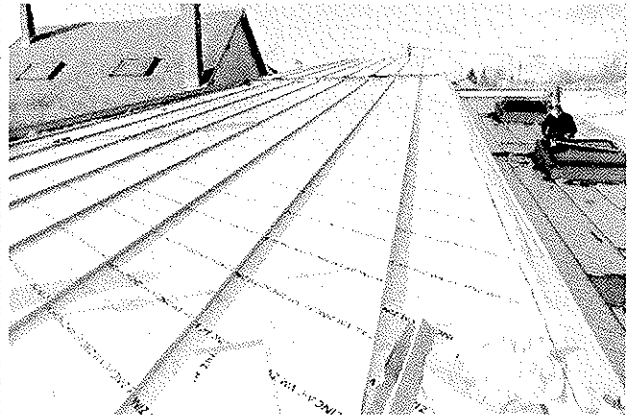
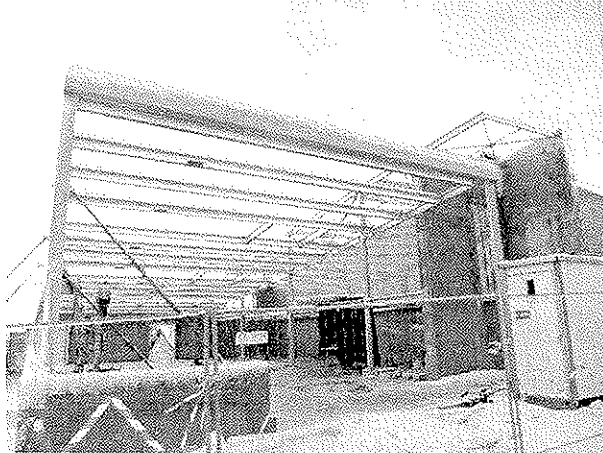
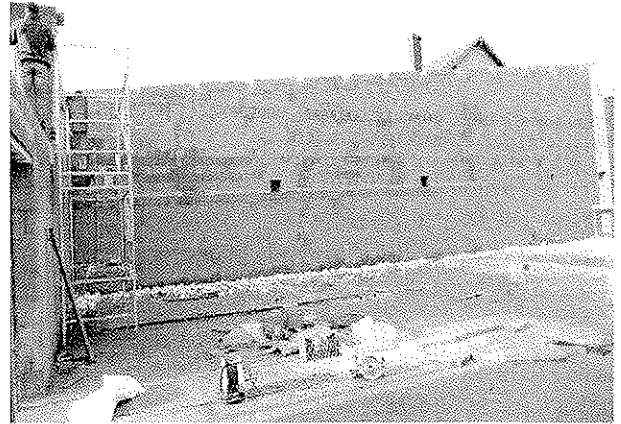
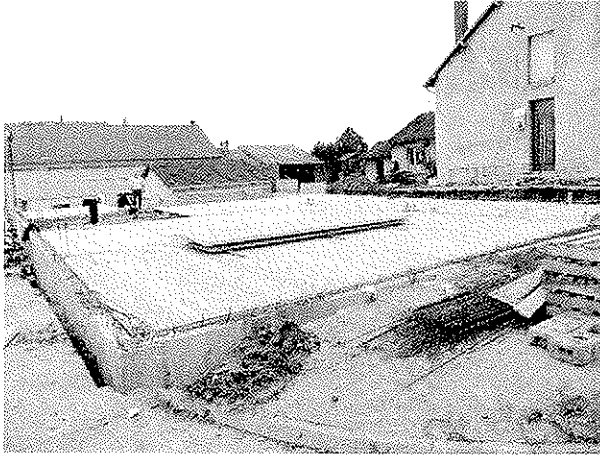
Le 16 mai 2010

Le Tour de Picardie traverse notre village



## TRAVAUX COMMUNAUX 2010

### Avancement des travaux de la bibliothèque



### Avancement des travaux de l'agence postale



## ATTRIBUTIONS DE BONS ALLOCATIONS VACANCES

Le Conseil Général a reconduit pour l'année 2011 son régime d'aide en faveur des familles qui envoient leurs enfants en centres de vacances collectives avec hébergement en hiver ou en été.

Les familles peuvent cumuler une aide pour les vacances d'hiver et une aide pour les vacances d'été.

**La date limite de dépôt des dossiers a été fixée :**

- au 31 Mars 2011 pour les vacances d'hiver (*Toussaint, Noël, Février et Pâques*)
- au 31 Mai 2011, délai de rigueur pour les vacances d'été (*juillet – août*)

Les dossiers de demande d'aide départementale sont à votre disposition auprès du Département, Service Sport et Culture dont l'adresse postale est Rue Paul Doumer – 02013 LAON CEDEX et les bureaux sont situés

**1 rue William-Henry Waddington à Laon – Tél 03.23.24.87.36**



## LE RECENSEMENT

Doivent obligatoirement se présenter à la mairie de leur commune :

- Les jeunes Français des deux sexes au cours du mois de leur date d'anniversaire (16 ans), et jusqu'à la fin du mois suivant.
- Les personnes devenues françaises entre 16 et 25 ans, à la date d'acquisition ou de notification de la nationalité à la fin du mois suivant.
- Les personnes qui bénéficient de la faculté de répudier ou de décliner la nationalité française le mois suivant leur 19<sup>ème</sup> anniversaire.

Il en découle de l'obligation de se rendre à l'appel de préparation à la défense.

**Les conséquences d'une non participation avant l'âge de 25 ans à cette obligation se caractérisent par l'impossibilité de s'inscrire aux examens et concours soumis au contrôle de l'autorité publique (fonction publique, permis de conduire, ...)**

## Calendrier des opérations de recensement

(à partir du 1<sup>er</sup> janvier 2011)

| Liste de recensement     | Date de naissance                                     | Date de présentation des jeunes gens | Etablissement des listes préparation à la défense |
|--------------------------|-------------------------------------------------------|--------------------------------------|---------------------------------------------------|
| 1 <sup>er</sup> période  | Né(e)s en décembre 1994, janvier, février, mars 1995  | Janvier, février, mars 2011          | Fin avril                                         |
| 2 <sup>ème</sup> période | Né(e)s en avril, mai, juin 1995                       | Avril, mai, juin 2011                | Fin juillet                                       |
| 3 <sup>ème</sup> période | Né(e)s en juillet, août, septembre 1995               | Juillet, août, septembre 2011        | Fin octobre                                       |
| 4 <sup>ème</sup> période | Né(e)s en septembre, octobre, novembre, décembre 1995 | Octobre, novembre, décembre 2011     | Fin janvier 2012                                  |

## S.I.R.T.O.M.

### RAPPEL DES HORAIRES D'OUVERTURE DES DECHETTERIES :

#### **FESTIEUX :**

Mardi, jeudi, samedi 09h00 à 13h00 – 14h00 à 18h00  
Mercredi 14h00 à 18h00  
Dimanche 09h00 à 12h00

#### **GUIGNICOURT :**

Mardi, Mercredi, Vendredi, Samedi 09h00 à 13h00 – 14h00 à 18h00  
Dimanche 09h00 à 12h00

#### **PONTAVERT :**

Mardi, jeudi 14h00 à 18h00  
Samedi 09h00 à 13h00 – 14h00 à 18h00



Pour les autres déchetteries voir le site :

[http://www.sirtom-du-laonnois.com/les\\_dechetteries](http://www.sirtom-du-laonnois.com/les_dechetteries)



### CRAM de Picardie



Pour faciliter le passage à la retraite, la Caisse d'Assurance Maladie Nord-Picardie vous informe et vous conseille.

Nos conseillers Retraite vous reçoivent, près de chez vous, dans plus de 500 points d'accueil. Ils vous conseillent de régulariser votre carrière de cotisant **au plus tard à 58 ans** et de déposer votre demande de

retraite 6 mois avant son point de départ pour éviter la rupture des ressources.

Dans une commune proche, vous pouvez être reçu(e) dans un point d'accueil retraite principalement sur rendez vous :

**A Guignicourt Point Village Gare SNCF**

Pour prendre rendez-vous, contactez :

**Votre conseiller retraite : Jean-Louis LEMIEUGRE au 06.08.97.89.66**

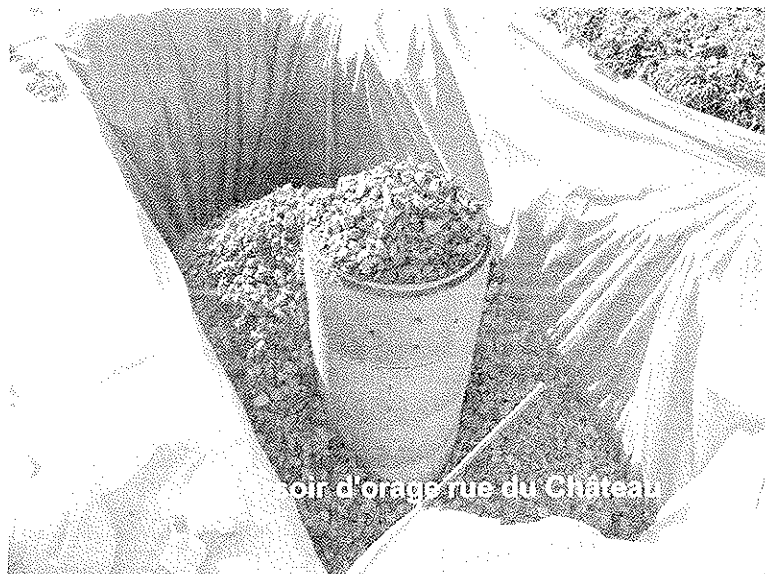
CITR LAON

116 Rue Léon Nanquette

02930 LAON cedex 9 Tel. 08.20.19.59.59



### TRAVAUX COMMUNAUX 2010





# *FLASH !!!*

## SUR EVENEMENTS COMMUNAUX 2010

**Traditionnelle Remise des dictionnaires** aux sept enfants ayant quitté l'école primaire pour partir vers la 6ème.

Que ce support puisse les aider pendant leur scolarité



## PAROISSE SAINT REMI DE L'AILETTE

### INFORMATIONS

#### Les Permanences :

- ✉ **Tous les 2èmes jeudis de chaque mois, de 17 h.00 à 18 h.30** dans la salle à l'intérieur de l'église de Corbény.
- ✉ **S'il y a besoin de joindre le plus rapidement** le prêtre qui s'occupe de la paroisse, n'hésitez pas à **appeler le Maison paroissiale Ste-Thérèse de Bruyères-et-Montbérault** au n° 03.23.24.70.32

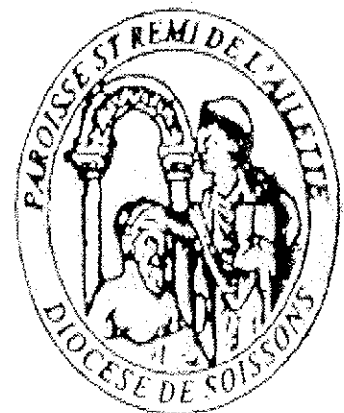
#### Les Messes :

- ✉ **Le mardi à 18 h.00** dans chacun des 34 villages de la paroisse  
Consulter la feuille paroissiale ou le tableau d'affichage de l'église pour savoir exactement quand elle sera célébrée dans votre village
- ✉ **A partir de Pâques, messe le samedi à 19 h.00** tous les 15 jours

Pour savoir les lieux et les horaires, je vous invite à consulter la feuille paroissiale ou le tableau d'affichage à l'église, afin de rejoindre de préférence votre communauté chrétienne.

Soyez assuré de tout mon dévouement et de mes sentiments respectueux

Abbé Philémon





## BIBLIOTHEQUE MUNICIPALE

*Lieu de découverte, de rencontre, d'échange et de convivialité  
C'est votre espace culturel !*

*Animer la bibliothèque, valoriser les collections, s'ouvrir sur l'extérieur, tisser des liens avec des manifestations locales, coopérer entre bibliothèques, nouer des partenariats avec l'école, le collège, le relais assistantes maternelles, la maison de retraite, les centres aérés... Tout cela dans un seul but : mettre à disposition de tous une offre culturelle de qualité !*

Grâce au soutien de la Bibliothèque Départementale de Prêt de Soissons et au budget d'acquisition de documents de la commune vous avez accès à un large choix de documents : romans, documentaires, presse, revues, CD, DVD mais aussi un accès à internet et à une sélection de ressources numériques documentaires (sithèque), des informations sur le tourisme de proximité et les loisirs.

### **Animation pour tous**

Le mardi dès 16h30 et le samedi dès 9h00 :

Temps du livre dédiés à tous : vous êtes les bienvenus pour un moment calme.

Venez prendre le temps ! Prendre le temps de choisir un livre, de le lire sur place ou de l'emprunter mais aussi prendre le temps de partager ! Partager vos lectures, vos impressions ou partager un moment avec votre enfant : choisir un livre ensemble, lui lire une histoire ou l'écouter vous la raconter...

Le mercredi de 9h30 à 10h30 :

Diverses activités sont proposées à partir de 6 ans : ateliers d'écriture ou d'illustration, ateliers créatifs... Chaque enfant peut s'exercer à différentes techniques (découpage, collage, peinture, modelage...).

Le mercredi de 10h30 à 11h30 :

C'est l'heure du conte : il n'y a pas d'âge pour écouter de belles histoires... Il paraît qu'elles font grandir, alors venez grandir avec nous !



*A l'heure du conte de Noël...*



## **Animation pour les scolaires**

Maternelles et primaires : Nous accueillons les classes de l'école G. Apollinaire, différentes animations sont proposées : Prêts de livres, recherches documentaires, lectures de contes, d'albums, présentation d'ouvrage...

Collégiens : Nous avons entendu leur demande " Pas de moyen de transport pour venir à la Bibliothèque, les horaires ne correspondent pas ... " C'est un début de réponse, depuis décembre nous recevons chaque semaine un petit groupe d'élèves du collège Léopold Sédar Senghor ! Pour certains c'est la découverte d'un service culturel et de loisirs, pour d'autre un plaisir retrouvé !

## **Animation à la maison de retraite Matra**

Une fois par mois nous portons des livres aux résidents. Avec la participation d'Isabelle, animatrice de la Maison de retraite, la salle d'activité se transforme pour une heure en espace de lecture et de convivialité. De nombreux résidents participent à ce moment d'échange autour du livre, et empruntent régulièrement les ouvrages que nous leur proposons.

*Nous sommes toujours attendues et bien accueillies...*



## **Retour sur les évènements de l'année passée...**

Dans le cadre des animations qui précèdent la **fête du livre de Merlieux** nous avons accueilli deux auteurs illustratrices Candice HAYAT et Claire NADAUD.



*Candice nous présente son travail*



*Atelier art plastique avec Claire*

Le Pays du grand Laonnois, nous a permis, cette année encore, de recevoir **des auteurs en résidence** et de participer à **de belles animations** !

Au cours de quelques séances petits et grands, bien concentrés, ont usé de leur imagination pour illustrer à la façon de **Michel BOUCHER** jeux de mots et devinettes.



Madame **Christine BRISSET LE MAUVE** a animé un atelier typographie, ce sont les élèves de la classe de Madame **AUDIERNE** qui ont pu bénéficier de cette animation exceptionnelle à la bibliothèque. Les enfants, à partir de quelques caractères de plomb, ont pu imprimer leurs textes !



Dans le cadre de la politique menée autour de la lecture publique du Pays du grand Laonnois, nous nous sommes associés à la communauté de communes voisine : La Champagne Picarde, le temps d'une animation collective autour du poète **Robert DESNOS**. Chaque Bibliothèque participante a mené diverses activités. A Corbeny nous avons choisi d'illustrer certains des poèmes du recueil de chantefables-chantefleurs. Les enfants ont ainsi créé un Kamishibaï (petit théâtre d'image).



**En mars dernier une belle rencontre...** Claude **MOUFLART**, romancier autodidacte est venu nous présenter avec beaucoup de passion son travail d'écriture et son dernier roman **Laure Crandelain**

Dans le cadre du soutien et de la promotion des auteurs, nous avons permis à quelques groupes locaux de musique Rock, de s'exprimer sur la scène de notre salle polyvalente.

**Un succès !**

**Toutes générations confondus dans une ambiance électrique !** Merci à l'association **LXXI Corbuneï** et **St Marcoul** qui a contribué à cette réussite en nous permettant d'offrir un service de buvette et de restauration.



**Printemps des Rockeurs 2010 : The Drops !**



En mai, deuxième édition de "**Bien manger mais manger quoi ?**" Cette année Charlène RABATÉ, étudiante en diététique, nous a proposé une exposition et un atelier de décryptage des étiquettes d'emballage bien instructif sur les dates limites de consommation, d'utilisation optimale, colorants, conservateurs...

A l'occasion de la fête Médiévale, nous avons créé un atelier fabrication de costumes médiévaux...

*"Grâce à tous ces évènements, la bibliothèque n'est plus seulement un lieu où l'on dispense des services mais bien le cadre privilégié et dynamique d'échanges, de rencontres et de partage."*

Toutes ces animations ne seraient pas réalisables sans l'implication hebdomadaire de bénévoles ! Merci à l'équipe bénévole et à toutes les personnes qui à un moment ou un autre, donnent à la Bibliothèque du temps, des livres, du matériel...



**En avant première la programmation 2011 !** La mise en place du fonctionnement futur de votre nouvelle bibliothèque prend du temps, nous sommes obligés de nous modérer quelque peu dans l'organisation de manifestations culturelles mais voici quelques un des évènements que l'on vous concocte :

- 19 mars : Deuxième édition du printemps des rockeurs
- 23 juin : Soirée OULIPO (Ami curieux n'hésitez pas ! Cherchez à en savoir un peu plus...)
- 11 septembre: Bibliothèque plein air, Automnales du Chemin des dames (nombreuses animations)
- A partir du 21 septembre : Animation carnet de voyage

**En route vers la nouvelle Bibliothèque !** Dans quelques mois vous découvrirez votre nouvelle bibliothèque, nous travaillons déjà à la mise en place de ce nouveau service public. Un espace de 340 m<sup>2</sup>, un lieu d'accueil, d'actualité et d'information, un bureau de la citoyenneté, un point d'information touristique, plus de 10 000 documents... l'équipement socioculturel qui manquait à notre territoire en accès libre et gratuit !

A l'écoute des usagers depuis de nombreuses années, nous nous interrogeons sur vos besoins et nous nous efforçons de mettre en place une organisation qui y réponde au mieux possible.

Comment adapter au maximum ce nouvel équipement à votre rythme de vie ? Quelques pistes sont en cours de réflexion : Ouvrir le dimanche matin, une soirée en semaine jusque 20h00 ? 21h00 ? Pendant l'heure de midi ?

*Nous restons à votre écoute pour faire de cette bibliothèque votre bibliothèque !*

**Bibliothèque Municipale**

10 rue Pierre Curtil

02820 CORBENY

03.23.22.41.40

bibliotheque.corbeny@orange.fr

<http://bibliothequedecorbeny.blogspot.com>

**Horaire d'ouverture :**

Mardi de 16h30 à 18h00

Mercredi de 9h00 à 12h30

Samedi de 9h00 à 12h00

**Inscription gratuite pour tous**



## **RAM**

### **LE CHEMIN DES BAMBINS**

Le Relais Assistantes Maternelles est un service GRATUIT de la Communauté de Communes du Chemin des Dames.

Il propose :

#### ❖ **DES PERMANENCES ADMINISTRATIVES (sans rendez vous)**

- Pour orienter les parents dans le choix de mode d'accueil de leur enfant
- Pour fournir la liste des assistantes maternelles du territoire
- Pour informer les parents employeurs et assistantes maternelles de la législation, de leurs droits et devoirs
- Pour accompagner les parents employeurs et assistantes maternelles dans les démarches administratives liées au contrat de travail. Divers documents types peuvent vous être fournis (exemples de contrat, de fiche de paie, de lettre de rupture de contrat...)
- Pour faire des simulations de mensualisation et aider aux différents calculs (indemnités de rupture de contrat, régularisation de mensualisation...)

#### ❖ **DES TEMPS COLLECTIFS**

Des Jeux et activités éducatives sont proposés aux enfants venant accompagnés et sous la responsabilité de leur Assistante Maternelle, d'un membre de leur famille ou tuteur. Autorisation parentale nécessaire (demander le règlement intérieur)

Ces temps d'activités permettent :

- A l'enfant de connaître un début de vie en collectivité et de favoriser son éveil.
- A l'assistante maternelle de rencontrer d'autres personnes exerçant la même profession, d'échanger sur leurs pratiques, de puiser des idées d'activités, de transmettre à d'autres ce qu'elle fait à son domicile...


Du matériel est à disposition des enfants et des adultes pour mener des activités libres. Puis au milieu de la matinée une activité à thème précis est menée (activité manuelle, motricité, éveil musical...) Les personnes sont libres de venir et partir à l'heure qu'elles souhaitent au cours de la matinée.





|                                                               |                                                                          |                                                                       |                                                                                |
|---------------------------------------------------------------|--------------------------------------------------------------------------|-----------------------------------------------------------------------|--------------------------------------------------------------------------------|
|                                                               | <b>BEAURIEUX</b>                                                         | <b>BOURG ET COMIN</b>                                                 | <b>CORBENY</b>                                                                 |
| <b>TEMPS COLLECTIFS</b>                                       | <b>LE VENDREDI MATIN</b><br>de 9 à 12H<br>Salle communale à la<br>mairie | <b>LE MARDI MATIN</b><br>de 9 à 12H<br>Salle communale à la<br>mairie | <b>LE JEUDI MATIN</b><br>de 9 à 12H<br>Salle communale (derrière<br>la mairie) |
| <b>PERMANENCES<br/>ADMINISTRATIVES<br/>(sans rendez-vous)</b> | <b>VENDREDI APRES MIDI</b><br>15-18H<br>Mairie                           | <b>JEUDI APRES MIDI</b><br>14-17H<br>Mairie                           | <b>MARDI APRES MIDI</b><br>14-17H<br>Mairie                                    |


PLANNING DES ACTIVITES D'VEIL DU PREMIER TRIMESTRE 2011

|                                           |                                    |                                        |
|-------------------------------------------|------------------------------------|----------------------------------------|
| MARDI<br>BOURG ET COMIN<br>A partir de 9h | JEUDI<br>CORBENY<br>A partir de 9h | VENREDI<br>BEAURIEUX<br>A partir de 9h |
|-------------------------------------------|------------------------------------|----------------------------------------|

|                                                                                                                                   |         |                                                          |
|-----------------------------------------------------------------------------------------------------------------------------------|---------|----------------------------------------------------------|
| 11-janv<br>COLORIAGE/ODAMME TILES- COIFFONNE<br> | 13-janv | 14-janv<br>INTERVENTION<br>BIBLIOTHEQUE<br>Thème: HIVER* |
|-----------------------------------------------------------------------------------------------------------------------------------|---------|----------------------------------------------------------|

|                                                                                                                           |                                                                                                       |                                                                                                                              |
|---------------------------------------------------------------------------------------------------------------------------|-------------------------------------------------------------------------------------------------------|------------------------------------------------------------------------------------------------------------------------------|
| 18-janv<br>ASSEMBLAGE/COLLAGE PUZZLE<br> | 20-janv<br>INTERVENTION<br>"Les ateliers de la lecture à<br>mouche"<br>L'OPERA MUSICAL<br>L'ARABESQUE | 21-janv<br>ASSEMBLAGE/COLLAGE<br>PUZZLE<br> |
|---------------------------------------------------------------------------------------------------------------------------|-------------------------------------------------------------------------------------------------------|------------------------------------------------------------------------------------------------------------------------------|

|                   |                   |                   |
|-------------------|-------------------|-------------------|
| 25-janv<br>ANNULÉ | 27-janv<br>ANNULÉ | 28-janv<br>ANNULÉ |
|-------------------|-------------------|-------------------|

|                                                                                                                            |         |                                                                |
|----------------------------------------------------------------------------------------------------------------------------|---------|----------------------------------------------------------------|
| 01-févr<br>BRICOLAGE: boule d'hiver<br> | 03-févr | 04-févr<br>INTERVENTION<br>BIBLIOTHEQUE<br>Thème: le carnaval* |
|----------------------------------------------------------------------------------------------------------------------------|---------|----------------------------------------------------------------|

|         |                                                                                                                              |         |
|---------|------------------------------------------------------------------------------------------------------------------------------|---------|
| 08-févr | 10-févr<br>MOTRICITE: jeux de ballons<br> | 11-févr |
|---------|------------------------------------------------------------------------------------------------------------------------------|---------|

|         |                                                                                                                |         |
|---------|----------------------------------------------------------------------------------------------------------------|---------|
| 15-févr | 17-févr<br>ARTS: fleurs<br> | 18-févr |
|---------|----------------------------------------------------------------------------------------------------------------|---------|

|         |                                                                                                                         |         |
|---------|-------------------------------------------------------------------------------------------------------------------------|---------|
| 22-févr | 24-févr<br>PEINTURE: Cadre photo<br> | 25-févr |
|---------|-------------------------------------------------------------------------------------------------------------------------|---------|

|                   |                   |                   |
|-------------------|-------------------|-------------------|
| 01-mars<br>ANNULÉ | 03-mars<br>ANNULÉ | 04-mars<br>ANNULÉ |
|-------------------|-------------------|-------------------|

|                                                                                                                             |         |                                                              |
|-----------------------------------------------------------------------------------------------------------------------------|---------|--------------------------------------------------------------|
| 08-mars<br>COLORIAGE/COLLAGE: masque<br> | 10-mars | 11-mars<br>INTERVENTION<br>BIBLIOTHEQUE<br>Thème: printemps* |
|-----------------------------------------------------------------------------------------------------------------------------|---------|--------------------------------------------------------------|

|         |                                                                                                                    |         |
|---------|--------------------------------------------------------------------------------------------------------------------|---------|
| 15-mars | 17-mars<br>MODELAGE: Girafe<br> | 18-mars |
|---------|--------------------------------------------------------------------------------------------------------------------|---------|

|         |                                                                                                                                |         |
|---------|--------------------------------------------------------------------------------------------------------------------------------|---------|
| 22-mars | 24-mars<br>ASSEMBLAGE/COLLAGE: Mouton<br> | 25-mars |
|---------|--------------------------------------------------------------------------------------------------------------------------------|---------|

|                   |                   |                                                                                                                                 |
|-------------------|-------------------|---------------------------------------------------------------------------------------------------------------------------------|
| 29-mars<br>ANNULÉ | 31-mars<br>ANNULÉ | 01-avr<br>BRICOLAGE/COLLAGE<br>poisson<br> |
|-------------------|-------------------|---------------------------------------------------------------------------------------------------------------------------------|

Remarques: Ces activités sont encore susceptibles de changer.  
Pensez à amener un change ou un tablier pour les activités salissantes.

\* Les interventions bibliothèque ont lieu entre 9h et 10h.

❖ DES PERMANENCES TELEPHONIQUES :

Mardi et jeudi de 13h à 17h

Mercredi et Vendredi de 13h à 18h

**CONTACT**

Communauté de Communes du Chemin des Dames  
**RELAIS ASSISTANT(e)s MATERNEL(le)s « Le chemin des bambins »**  
Melle Anaïs JUILLIART (spécialisée petite enfance)

1 rue de l'église  
02160 CRAONNE  
06.78.32.48.43  
Email : [anisj.cccd@orange.fr](mailto:anisj.cccd@orange.fr)



Collège Léopold Sédar Senghor  
Rue des Remparts du Midi  
02820 CORBENY

# Une année à Senghor

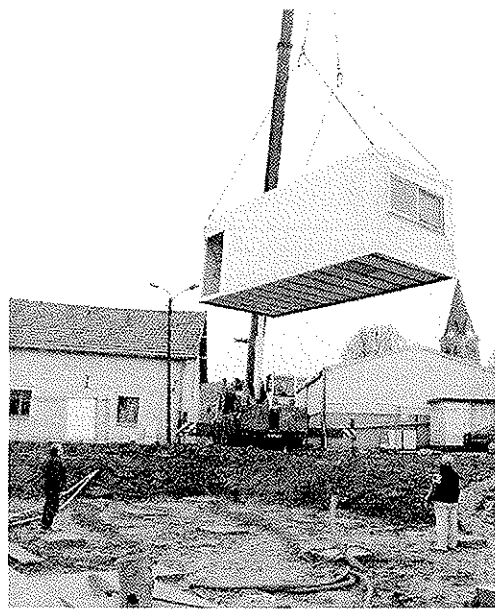
Tout d'abord, un bilan sur les résultats de l'année aux examens de Juin 2010 et sur l'orientation :  
83 % des élèves ont obtenu le Diplôme National du Brevet dont deux mentions Très Bien.  
7 élèves bénéficiaient d'un parcours individualisé et se sont présentés au Certificat de Formation Générale – 100 % de réussite.

Concernant l'orientation, 63 % des élèves poursuivent leur scolarité en lycée général et technologique. Tous les autres, la totalité a trouvé une place en lycée professionnel dans une spécialité choisie et réfléchi ou en formation par alternance ou apprentissage.

Pour l'année scolaire en cours, c'est :

Tout d'abord, l'augmentation d'une trentaine d'élèves et un nombre d'élèves qui devrait se stabiliser autour des 365 jeunes inscrits.

Cette augmentation d'effectif a permis d'obtenir des bâtiments provisoires qui seront mis en service à la rentrée des congés d'hiver.



C'est aussi la Rénovation du CDI avec la réfection complète de la peinture, sol et mobilier. Ce lieu est essentiel pour l'accessibilité à la recherche aussi bien par voie livresque, qu'informatique.

Un partenariat a été mis en place avec la bibliothèque de Corbeny qui prend en charge un groupe d'élèves le vendredi de 16h.30 à 17h.30 pour faire élargir le choix de documentation.

Au début de l'année scolaire, un séjour de deux jours a été proposé à l'ensemble des élèves de 6ème. Ils ont été ainsi accueillis soit au centre de Beauregard ou de Chamouille.

Pour prolonger cette action théâtrale, les élèves de 6ème se sont produits au collège devant leurs parents le 21 janvier.

Dans le cadre de la classe à Projet Artistique et Culturel, une convention avec l'association AXOTHEA de Chamouille est établie. Les élèves de ce projet se produiront à la maison des Arts et Loisirs de LAON vers la mi-mai.

Autre fait important, c'est la poursuite de l'expérimentation des manuels numériques au niveau 5ème. Les élèves n'ont plus besoin d'apporter de livre en mathématiques, Histoire-Géographie, SVT et Anglais. Cette action devrait permettre d'alléger le poids du cartable.

C'est aussi la vulgarisation de l'Espace Numérique de Travail pour le suivi quotidien de la scolarité du collégien grâce à l'utilisation d'Internet. Les parents d'élèves et leurs enfants possèdent un code d'accès.

Enfin, pour conclure, c'est la mise en place d'une action d'incitation à la consommation de fruits et produits laitiers pendant la récréation avec une participation très active de l'association des parents d'élèves du collège. Cette association permet également une aide aux journées de découverte des métiers et je les remercie vivement de leur participation.

# Infos de l'école

## 2010 à l'école Guillaume Apollinaire

Comme chaque année les 6 classes de l'école ont participé en 2010 à différentes activités malgré un début d'année difficile où l'on apprenait une éventuelle fermeture de classe.

Les CM2 ont d'abord passé le permis piéton en mars avec les C.R.S. ; puis ils ont appris à porter secours avec l'infirmière du collège.

Ils ont assisté au spectacle «Louis, enfant de la nuit », proposé par la C.C.C.D.

En avril, ils ont participé à une journée patrimoine à Laon, avec visite guidée de la cathédrale et atelier de modelage.

Et ils ont terminé l'année scolaire 2009/2010 avec une sortie au parc archéologique de Marle.

Les CE2/CM1 ont, eux aussi, passé le permis piéton en mars 2010.

Ils ont assisté au spectacle « Louis, enfant de la nuit ». Anne Bertin, écrivain, est venue dans la classe.

Ils ont passé l'A.P.S. (apprendre à porter secours).



Leur classe a exposé des enluminures, des lettres ornées à la fête de Saint Marcoul.

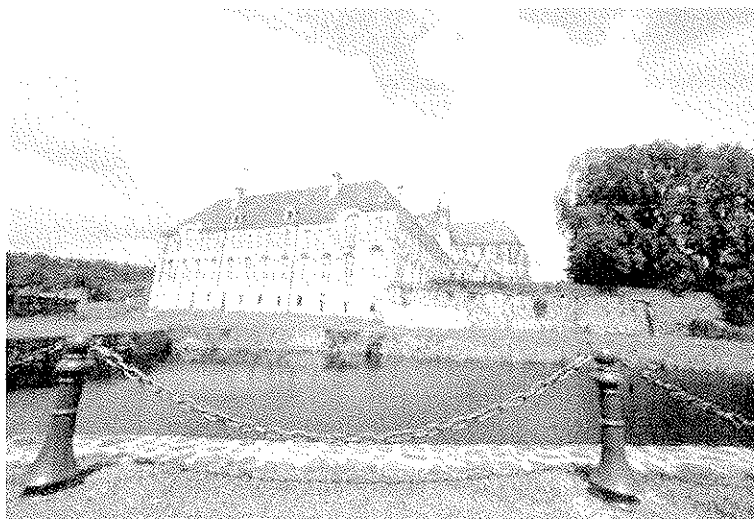
Ils ont assisté à un spectacle de danse en juin et ont participé aux rencontres de danses.

Les CE1 et les CP avaient terminé les séances de piscine en décembre.  
Ils ont vu comme leurs camarades le spectacle « Louis, enfant de la nuit ».

Ils sont allés voir leurs correspondants à Hirson après avoir visité l'abbaye de Saint Michel en Thiérache.

Les CP ont participé aux rencontres de danse au mois de juin à la MAL.

Les 2 classes de maternelle ont assisté au spectacle « Chuut » et au spectacle « Drive In » et ont participé aux rencontres de danse.



La fête de l'école a eu lieu le 19 juin 2010.

En septembre 2010, les tout-petits de 2 ans ont été inscrits. La classe a été maintenue.



Les sorties des 4 classes : Le 19 octobre 2010 au matin les élèves de GS/CP et de CP/CE1 ont vu un conte musical : « le chat malcommode et Mlle Hirondelle » version allégée et les CE1/CE2, CM1/CM2 l'après-midi avec la version complète. Ce spectacle se déroulait à Neufchâtel. Nous remercions les bénévoles qui nous ont accompagnés.

L'année 2010 s'est terminée avec les ateliers de Noël et le marché de Noël. Un grand merci à tous.

Pour 2011 une classe de mer est prévue pour les MS/GS. (30 élèves)

Le départ pour la Bretagne se fera le vendredi 25 mars ; le retour est pour le samedi 2 avril. C'est à Larmor Plage, dans le Morbihan, près de Lorient que nos jeunes élèves vont pratiquer de nombreuses activités : voile, pêche à pied, Land Art, zodiac, visite de différents ports de pêche, d'un sous marin et de bien d'autres encore...

Nous leur souhaitons un séjour riche en découvertes et une vie collective pleine de joie.



Tous nos meilleurs vœux pour 2011.

L'équipe enseignante.

## Syndicat Intercommunal Scolaire Élémentaire (S.I.S.E.)

La rentrée des classes s'est bien déroulée avec un nombre suffisant d'enfants, ce qui nous a permis de garder notre classe.

L'ouverture aux enfants de 2 ans a été un des facteurs déterminants.

L'année 2010 a été pour nous satisfaisante

### Les réalisations suivantes ont été effectuées :

- Rénovation du dortoir
- Installation eau chaude dans les sanitaires des petits
- Rénovation de la toiture des classes maternelles
- Aménagement d'une classe en matériel numérique



- Réfection partielle de la cour

Ceci a été rendu possible par un financement de 54.282 €

Notre garderie est en constante évolution

### Projet pour 2011

- Financement classe de mer
- Financement atelier théâtre

Pour tous renseignements :

1°/ boîte aux lettres située 7 rue des remparts du nord

2°/ par courrier SISE

7 rue des remparts du nord

02820 CORBENY

3°/ par téléphone 06 59 61 33 51 Mme DAMIEN Sylvie.

4°/ par mail [sise.corbeny@wanadoo.fr](mailto:sise.corbeny@wanadoo.fr)

Dans l'intérêt de notre école, je vous rappelle qu'aucune dérogation ne sera acceptée, pour des inscriptions extérieures à notre établissement. Il est vital de garder nos enfants.

Je vous présente mes meilleurs vœux 2011

La Présidente

Odile HERBULOT

## LA MAISON DE RETRAITE MATRA AU RYTHME DES SAISONS



L'année 2010 a commencé par « l'inauguration » de la salle d'animation.

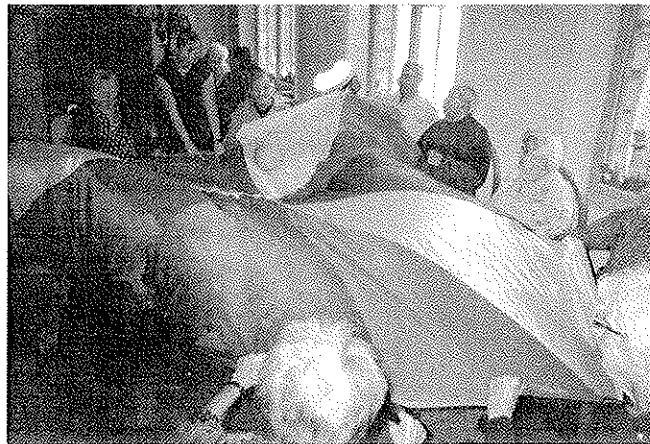
Une salle a été attribuée pour l'animation avec des jeux et du matériel adaptés aux loisirs de nos résidents.

C'est un endroit très coloré qui se démarque de l'ensemble de l'établissement de façon à être convivial et chaleureux.

C'est là, qu'ont lieu les séances de gym (tous les 15 jours) et les visites de la bibliothèque de Corbény, en présence de Christelle. C'est avec plaisir que nous la recevons chaque mois car Christelle sait toujours trouver le livre qui convient à chaque résident.

Cette année, plus que les autres, MATRA a vécu au rythme des saisons et des grands événements du calendrier.

Nous remercions la Communauté de Communes du Chemin Des Dames qui a eu la gentillesse de convier, comme tous les ans, nos aînés à son thé dansant, le 24 janvier.



Séance de gymnastique

L'hiver a été long et une envie de cocooning a flotté dans l'air de MATRA. Repas à thème (raclette par exemple) et petits goûters faits maison ont fait le régal de nos pensionnaires.



C'est avec le printemps que les résidents se sont remis à sortir : goûter et balade sous les premiers rayons du soleil dès le mois d'avril.

Pour le 1<sup>er</sup> mai, c'est sur les conseils et avec Monsieur Millet que nous sommes allés à la cueillette du muguet dans les bois de Corbény. Nous lui rendons hommage encore une fois.

Tous les résidents ont reçu leur brin de muguet "local".

La météo n'ayant pas toujours été clémente au bon moment, avril a été bercé par les rayons du soleil mais le joli mois de mai fut « frileux ». Les résidents en ont ressenti les aléas.

Il a fallu attendre juin pour avoir un temps plus agréable et c'est sous un soleil de plomb que MATRA a basculé, l'espace d'une journée, dans le passé, au temps des « hippies ». C'est dans une ambiance très colorée et musicale que toute la fondation a vécu ce moment festif ! Tous les préparatifs de cette fête se sont réalisés en extérieur avec la complicité des résidents.

Le début de juillet a été très chaud, donc impossible de sortir nos aînés. Les repas pique-nique de ce début d'été ont été pris dans notre réfectoire climatisé. Cela n'a pas empêché la bonne humeur d'être de la partie !

Par contre, le reste de l'été a été incertain, là encore, tous nos repas en plein air (barbecue, ...) se sont transformés en déjeuner en salle mais toujours très ludique !

Cette rentrée de septembre a pris des airs d'Alsace, à l'occasion d'une journée à thème aux couleurs de cette belle région avec au menu : flammenküche, choucroute et kougelhopf.

C'est à cette période que les ateliers cuisine ont été mis en place et c'est autour de la table que les résidents retrouvent les gestes de la « cuisine de la maison » et partagent leur savoir faire.



L'automne s'est installé tout doucement et c'est en musique que nous avons fêté le « Beaujolais nouveau ».



Voilà décembre, les fêtes de fin d'année et encore une année passée à MATRA où la joie, et la bonne humeur ont régné au rythme des saisons et de la musique car à chaque occasion, c'est la fête !

Nous tenons à remercier toute l'équipe du C.C.A.S. qui est venue nous offrir un magnifique goûter musical, le 18 décembre. Nous remercions aussi la bibliothèque pour son cadeau de Noël qui distrait beaucoup nos aînés.

Nous remercions également tous les bénévoles et l'abbé Philémon qui contribuent, tout au long de l'année, grâce à leur visite dans notre établissement où à l'aide matérielle, à enjouer le cœur de nos résidents.

ET bonne année à tous !

**Les résidents, le personnel et la Direction de la Fondation Matra**

# Les associations

## ACCUEIL DE LOISIRS SANS HÉBERGEMENT "FAMILLES RURALES" DE CORBENY

Comme en 2009, l'association a obtenu une bonne participation de la commune de Corbeny et du Syndicat Intercommunal Scolaire Élémentaire pour mener à bien ses actions. Les membres de l'Association "Familles Rurales" les en remercient chaleureusement.

La fréquentation des enfants de Corbeny a été importante : 49 enfants de Corbeny (soit 31 familles)

Nous avons organisé diverses sorties : Jumbaloo Reims, Center Parc's, Piscine de Laon + Bowling , Cité des Sciences à Paris, Parc Astérix

Ces sorties ont été réalisées en autocar de la R.T.A. sauf la sortie Piscine à Laon qui a été effectuée par le train. Pour beaucoup d'enfants, le déplacement en train a été une découverte.

L'équipe d'encadrement (y compris les deux stagiaires) a été dynamique et très soudée. Une très bonne entente au sein de l'équipe. Les points forts étaient la sécurité des enfants, la propreté des locaux et la convivialité avec les parents.

Une petite fête conviviale a été organisée par l'équipe d'animation et les familles qui ont réalisé pour l'occasion, des gâteaux salés et sucrés.

Nous y avons reçu avec plaisir Monsieur le Maire, quelques adjoints et conseillers municipaux.

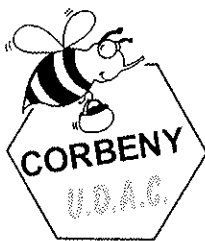
L'ALSH de Corbeny a adhéré au label "Charte de qualité des accueils de loisirs et des jeunes" du département de l'Aisne. Cette charte a été initiée par le Conseil Général de l'Aisne, les Caisses d'Allocations Familiales de Saint-Quentin et Soissons, la Direction Départementale de la Cohésion Sociale (ex-DDJS), et la Mutualité Sociale Agricole (avec le soutien des fédérations d'Éducation Populaire.

Ce dispositif permet d'évaluer régulièrement le travail des accueils, le réinterroger et par conséquent, l'améliorer. Pour ses critères de qualité d'accueil, l'ALSH de Corbeny a reçu "4 cerf-volants".

*La Présidente : Monique AYOUL*



## Union Des Artisans et Commerçants de Corbény



Les Artisans et Commerçants de Corbeny, adhérents de cette association sont à votre écoute et à votre service. Ils sont présents dans votre village grâce à vous. Merci de votre confiance

Que cette nouvelle année nous rapproche davantage et nous permette de donner ensemble vie et dynamisme à notre village.

Nous vous donnons rendez-vous **le dimanche 17 avril** à la salle polyvalente : **entrée gratuite** pour un défilé modes et coiffures

Venez découvrir ou redécouvrir un très beau spectacle et participer à un moment de ravissement et de détente pour tous.

Vous pourrez rencontrer quelques commerçants de villages voisins que nous avons invités à cette occasion.

Nous vous souhaitons beaucoup de douceur, joie et sourire.....pour l'année 2011

La Présidente : Odile Bocquet

# COMITÉ DES FÊTES DE CORBÉNY

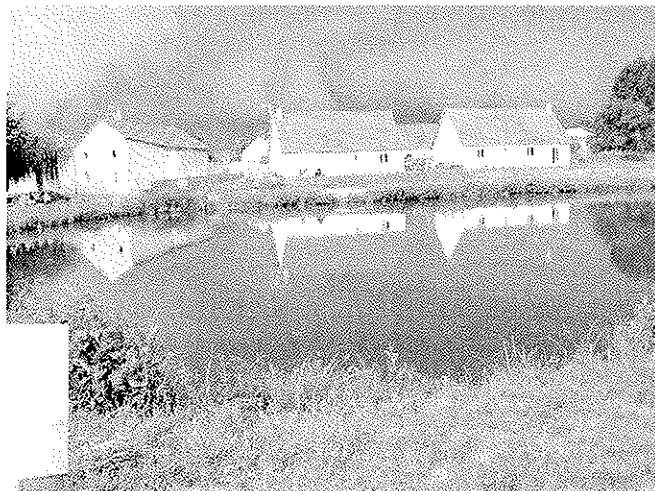
En 2010, le Comité des Fêtes a réalisé les actions suivantes :

Foire – Vide-grenier, Voyage Nigloland, 14 juillet, la Fête Patronale, la Soirée Beaujolais et le Noël des enfants.

Ces actions ne sont possibles que grâce à la foire commerciale qui nous permet de faire un bon résultat quand le temps est clément, mais surtout grâce à l'aide financière que nous apporte la commune de Corbeny qui nous permet de financer les autres actions telles que :

- le 14 juillet et la fête patronale qui étaient organisées, avant l'existence du Comité des Fêtes, par une commission des fêtes. A droite, une photo prise avant "l'apocalypse" du 14 juillet 2010. Heureusement, nous n'avions pas monté de tentes...

Une petite pensée aux blessés ----->

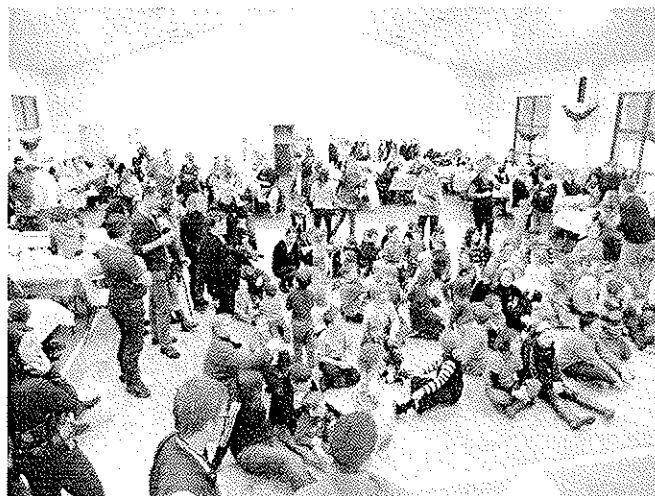


- un voyage (lorsque les finances le permettent) et le Noël des enfants que nous aimerions pouvoir continuer à assurer. Nous avons eu beaucoup de neige ce jour là... Merci au "service de déneigement" de la commune...



- la soirée Beaujolais que nous avons parfois quelques difficultés à équilibrer financièrement. Cette année 2010, nous avons été bénéficiaire, mais de très peu et la soirée a été agréable pour tout le monde. Nous comptons sur vous en 2011 !

Pour 2011, nous avons décidé d'assurer les mêmes actions que l'an dernier et nous réfléchissons sur la faisabilité d'une soirée de Saint-Sylvestre le 31 décembre 2011. Chose qui semble a priori possible si le nombre d'organisateur est suffisant, mais surtout si vous êtes intéressés par une telle soirée.



Nous vous donnons donc rendez-vous à nos prochaines animations dans le village (au vu des images, dans de meilleures conditions ! mais, nous ne sommes pas maîtres du temps) et vous souhaitons une bonne année festive 2011.

**Dernière minute** : Un feu d'artifice sera tiré à Corbeny le 9 avril 2011 et sera suivi d'une soirée...  
Nous vous donnerons très prochainement d'autres précisions à ce sujet...

Le Comité des Fêtes.

## ASSOCIATION VINIYOGA DU CHEMIN DES DAMES



Cela fait maintenant trois ans que notre association existe dans la commune de Corbeny !

Les fidèles pratiquantes commencent à très nettement ressentir les effets de la pratique du yoga sur leur corps et sur leur mental. L'étirement des muscles permet de retrouver un maximum de mobilité des articulations et de la souplesse. La concentration sur le souffle et les relaxations guidées

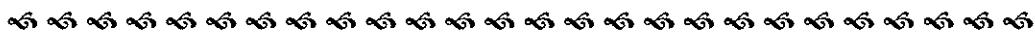
permettent des approches variées de ce que l'on appelle la « méditation », aident à mieux gérer le stress inhérent à la vie moderne, et à prendre de la distance face aux aléas de la vie...

Une relaxation musicale aux sons des bols de cristal a réuni juste avant Noël toutes les personnes qui ont réussi à se frayer un chemin, à travers la neige, jusqu'à la salle de Guignicourt, et le succès de cette séance particulière nous incitera à renouveler cette expérience exceptionnelle en 2011.

Vous pouvez nous rejoindre !

Les séances de yoga ont lieu chaque vendredi 19h15 à 20h15 à la salle de motricité de l'école Guillaume Apollinaire de Corbeny.

Contact : 03 23 22 47 59



## A O C D V A T E N N I S

### **Communiqué du Président :**

« À mon grand regret, je me suis vu dans l'obligation de suspendre l'activité de l'association c'est-à-dire la pratique du tennis dans la halle de sport du collège à compter du 1<sup>er</sup> janvier 2011, en raison du trop faible nombre d'inscrits.

Je me tiens à la disposition du bureau et des futurs participants pour provoquer une assemblée générale extraordinaire si la demande s'en fait sentir »

Vous pouvez me contacter au 09 54 08 29 89 ou par mël : [ervefel@free.fr](mailto:ervefel@free.fr)

**Marc LEFEVRE**

## CLUB DE MARCHÉ "CORPS BENIS PIEDS AGILES"

C'est fait ! Lors de notre assemblée générale de novembre, nous avons fêté la dixième année d'existence de notre club. Dix années de joyeuses promenades dominicales nous entraînant sur les chemins de randonnées sillonnant bois, forêts, prairies de notre belle région.

Le plaisir de se retrouver deux fois par mois entre amis pour un exercice salutaire pour notre forme physique bien que pour certains, le lever avant 8 heures le dimanche matin soit un réel effort.

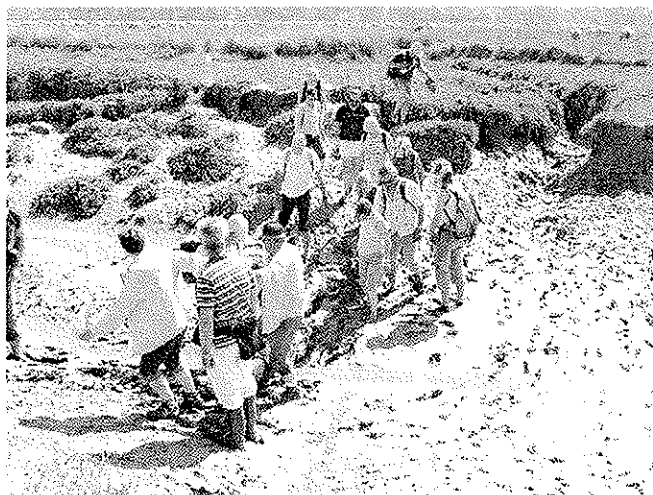
Qu'est-ce que la marche ? Nous la pratiquons tous à tout instant malgré la fâcheuse tendance de prendre la voiture pour aller à 300 mètres de chez soi. La promenade telle que nous la pratiquons en adaptant le rythme à la capacité du groupe permet d'apporter à nos poumons l'oxygène qui manque tant dans nos demeures et surtout évite, j'en suis sûr, les douleurs provoquées par le sédentarisme si commode du canapé-télé.

Venez donc nous rejoindre, le premier et troisième dimanche de chaque mois sur la place du village pour participer à nos aventures, je vous assure que les 8 à 12 km parcourus seront rapidement pour vous un plaisir retrouvé dans l'oubli de vos soucis habituels.

Alors, on y va ? Tous à vos chaussures de randonnée....

Maintenant, petite histoire 2010 : 217 km parcourus pour 24 sorties. Ces parcours sont reconnus le samedi de la semaine précédente par des volontaires qui prennent cette fonction bien à cœur surtout les marcheurs désireux de faire mieux que deux sorties par mois, certains même ne pouvant se libérer le dimanche, remplacent ainsi leur besoin de marcher en bonne compagnie.

Le club, c'est aussi la convivialité. Aussi nous l'entretenons par un repas en soirée (couscous en 2010) deux pique-nique barbecue en juin et septembre où la bonne humeur est de mise. En 2010 nous nous sommes déplacés en autocar pour la baie de Somme où les marcheurs ont pu faire trempette dans les petits ruisseaux que provoque le retrait des eaux avec en plus un bain de boue gratuit.



Les accompagnants purent visiter le musée Picarvie à St Valéry-sur-Somme et toute l'équipe a pu admirer la magnifique reconstitution ornithologique de la maison de la baie de Somme et de l'oiseau. Nous avons vainement attendu que les phoques de la baie veillent bien nous faire un petit « coucou » mais on ne commande pas les animaux, le monde leur fait peur...

Nos pique-nique en juin à Bouconville et en septembre à Bouffignereux ont tenu leur promesse.

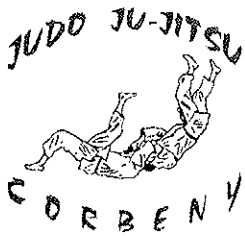


L'assemblée générale fut d'une bonne tenue et les marcheurs ont répondu présents à une large majorité, acceptant les propositions pour l'année 2011.

Pour 2010, les pieds agiles et leur président souhaitent à tous les Corbeniens, santé, bonheur et vous attendent pour retrouver les joies de la nature.

Renseignements : Jacques BAILLAT - 17, rue de la Poterne - 02820 CORBENY

Email [jacques.baillat@neuf.fr](mailto:jacques.baillat@neuf.fr)



## Votre club de JUDO / JU-JITSU, Près de chez vous...

La saison sportive 2010-2011 a repris en septembre avec une petite nouveauté....

Vue la demande croissante sur la pratique de ce sport, le judo club de Corbeny a ouvert cette année une section à Beurieux avec toujours comme professeur : M. Olivier Maquin.

Cette année, le nombre de licenciés est en croissance grâce à cette ouverture : nous avons dépassé les 100 adhérents. Les plus courageux peuvent s'entraîner sur Beurieux et sur Corbeny puisque les jours sont différents.

Les membres du bureau sont inchangés par rapport à l'an passé.

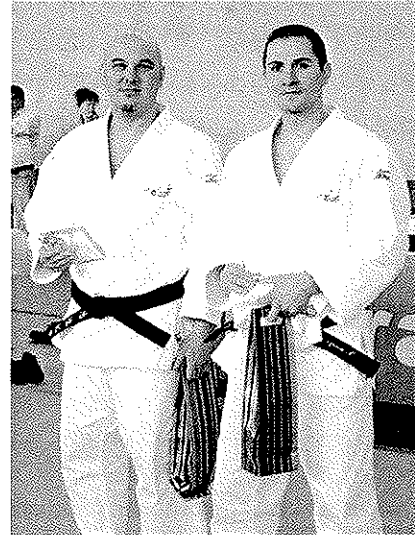
Au niveau compétition, environ une quinzaine de licenciés se sont présentés et ont fait de bons résultats.  
**Bravo à toutes et à tous pour leur motivation.**

Cette année, M. Olivier Maquin professeur et son partenaire Eric Truong continuent, grâce entre autre à notre sponsor « Sony music », à parcourir le Monde pour présenter leur kata, KODOKAN GOSHIN JITSU.

Ils sont arrivés :

- 4<sup>ème</sup> au tournoi international de Lesquin (Lille),
- 6<sup>ème</sup> au Master international de Tours,
- 3<sup>ème</sup> à Namur (Belgique)
- 3<sup>ème</sup> au Championnat International de Vendargues (Montpellier).

Si ce sport vous intéresse, n'hésitez pas à essayer une séance ou simplement regarder un cours aux lieux et horaires suivants, à n'importe quel moment de l'année :



### A Beurieux le lundi soir :

- de 17h00 à 17h45 cours de judo baby
- de 18h15 à 19h15 cours de judo pour les enfants de 6 ans et plus

### A Corbeny le mardi soir :

- de 19h30 à 21h cours de ju-jitsu pour les ados et les adultes.

### A Corbeny le Mercredi :

- de 16h00 à 17h00 cours de judo pour les enfants de 6 à 8 ans
- de 17h15 à 18h00 cours baby de judo pour les enfants de 4 à 6 ans
- de 18h15 à 19h15 cours de judo pour les enfants de 8 à 13 ans
- de 19h30 à 21h00 cours de judo ado et adultes

Nous sommes à votre service pour toutes questions, alors n'hésitez pas à nous contacter :

Isabelle COMARE/COQUISART, Secrétaire : 06 83 69 14 93, mail : [icomare@orange.fr](mailto:icomare@orange.fr)

Odile HERBULOT, Trésorière : 06 30 50 89 53, mail : [odile.herbulot@orange.fr](mailto:odile.herbulot@orange.fr)

Olivier MAQUIN, Professeur : 06 79 53 60 48, mail : [olivier.maquin189@orange.fr](mailto:olivier.maquin189@orange.fr)

Consultez aussi notre site internet : <http://sites.google.com/site/judoclubcorbeny/>

Ou envoyez nous un mail à [judo.corbeny@gmail.com](mailto:judo.corbeny@gmail.com)

Merci encore à tous les volontaires et bénévoles pour leur aide précieuse lors de nos diverses manifestations de l'an dernier.

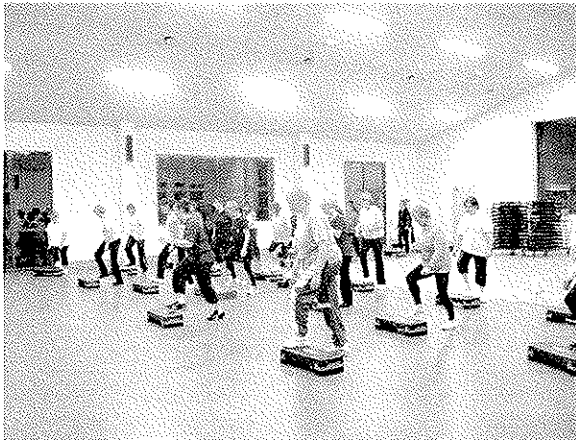
Bonne saison à toutes et à tous,

Les valeurs morales du Judo :  
**Politesse, Respect, Courage, Amitié, Sincérité**  
**Honneur, Contrôle de soi et Modestie.**

## LE CLUB DE GYMNASTIQUE

Pour la saison 2010/2011 nous comptons 38 licenciées, venant de Corbeny et de ses alentours.

Victorine, jeune mariée, continue d'assurer les cours de gymnastique d'entretien suivi du step les lundis à la salle polyvalente de Corbeny de 19 h 15 à 20 h 45. Pour nous aider dans nos exercices, nous disposons de tapis, cordes, cerceaux, haltères, step, et autres petits matériels.



Nous envisageons d'investir dans de nouveaux ballons cette année ou l'année prochaine tout dépendra des recettes de l'année et nous allons essayer de voir avec la communauté du chemin des dames s'ils peuvent apporter un soutien financier à notre club.

Nous remercions la mairie de Corbény qui est la seule à répondre présente pour une subvention.

De septembre à juin nous faisons travailler nos muscles et en découvrons même certains, le tout dans la bonne humeur et la convivialité.

Tous les ans en janvier le step est remplacé par la dégustation de la galette au lieu de faire travailler nos jambes nous nous occupons de nos bras et de notre mâchoire !!!

Cotisations                    62,00 € pour la gymnastique volontaire  
                                      100,00 € pour la gymnastique et le step  
L'adhésion comprend la licence UFOLEP



Les cours sont dispensés de Septembre à Juin, hors vacances scolaires.

Pour tous renseignements, n'hésitez pas à contacter :  
La présidente, Mme GORISSE Audrey au 06.59.52.85.63  
La trésorière, Melle BOUDE Laura, au 03.23.21.47.59  
La secrétaire, Mme DESIMEUR Valérie, au 03.23.22.43.74  
Courriel : gymcorbeny@hotmail.fr



## AMICALE BOULISTES DE CORBÉNY

Calendrier des manifestations 2011

|                     |                                                          |
|---------------------|----------------------------------------------------------|
| 09 avril – 23 avril | } Concours de pétanque réservés aux membres de l'amicale |
| 07 mai – 21 mai     |                                                          |
| 04 juin – 18 juin   |                                                          |
| 16 juillet          |                                                          |
| 03 septembre        |                                                          |
| 17 septembre        |                                                          |

28 octobre 2011 : Loto salle polyvalente

Cotisation :  
20 € hommes - 15 € femmes  
et jeunes de 10 à 14 ans 5 € (à régler avant 31 mars)



Pour tout renseignement s'adresser au Président de l'Amicale, Mr MARTIN Christian

## FOOTBALL – U.S. CORBENY

L'année 2010 fut une année de rencontre et d'entente. Suite à l'entente créée sur la saison 2009/2010 (proposé par Frédéric BOUCHE) avec le club d'Evergnicourt (<http://esen.footeo.com>) pour renforcer les équipes de jeunes en U13 et U15.

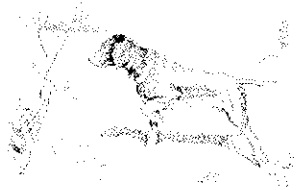
Le début de la saison 2010/2011 marque une entente générale des deux clubs (jeunes et vétérans) qui se déroule à merveille, que ce soit entre joueurs ou entre dirigeants. Cette entente va servir les deux clubs en effectif de joueurs et de dirigeants afin que nos enfants soient mieux encadrés. Elle va servir également à l'amélioration des installations sportives existantes pour mettre l'accent sur un accueil encore meilleur des équipes sportives que nous recevons. Nous convions tout amateur de football à nous rejoindre, pour se faire, veuillez contacter Madame la Présidente au 03.23.22.19.10.



## L'AMICALE DES CHASSEURS DE CORBÉNY

En ce début d'année, je tiens tout particulièrement à rendre hommage à un ancien chasseur, Gérard Clavier qui nous a quitté récemment. Amoureux de la chasse et de la nature nous n'oublierons pas ton engagement au sein de notre association et plus particulièrement pour faire le "pied" autour de ton bois favori des Bâtis, merci à toi au nom de tous.

C'est lors de l'assemblée générale du 28 mai 2010 que nous avons accueillis trois nouveaux membres au sein de notre association : Messieurs Dautreppe Benjamin, Dupont Sébastien et Plista Jean-Luc. Bienvenue à eux.



La saison de chasse 2010/2011 arrive à son terme, l'objectif des prélèvements de grand gibier est d'ores et déjà atteint, pour le petit gibier, nous continuons nos travaux d'aménagement du territoire pour favoriser son développement qui, reste toujours aussi laborieux. Pour exemple nous ne prélevons plus la perdrix grise depuis plus de dix ans sans voir la population croître. Malgré une météo jugée clémente, la prédation du renard reste toujours aussi constante.



Sachons garder espoir et laissons la nature au repos et reprendre ses droits pour cette période de fin de saison.

À Saint-Hubert  
Le Président.  
Bruno DELCOURT.





## **ASSOCIATION "LES AMIS DE L'ECOLE DE CORBENY"**

L'association « Les amis de l'école » voudrait remercier tout d'abord tous les bénévoles qui nous ont été d'une aide précieuse l'an passé encore.

Cette année a été très enrichissante pour tous les membres de notre association qui a pour but, je vous le rappelle d'apporter notre aide et notre soutien à l'école de Corbeny. Toutes nos actions nous permettent de verser des subventions à la coopérative scolaire afin d'aider des actions aux bénéfiques des enfants : 2200 € ont été versés pour l'année scolaire 2010-2011 soit 15€ par enfant.

Nos rassemblements ou manifestations permettent aux familles de se regrouper dans un esprit de solidarité et de développer, entre elles, des liens d'amitiés.

### **Nouveau bureau :**

Présidente : Joëlle Pieyns 03 23 22 79 94

Vice Président : Patrice Grandjean

Trésorière : Emmanuelle Faucon 03 23 24 73 06

Trésorière suppléante : Suzanne De Graeve

Secrétaire : Laurence Ditte 03 23 22 42 16

Secrétaire suppléante : Karin Davesne

### **Qui peut en faire partie?**

Tout le monde pour donner un coup de main selon les disponibilités de chacun lors des différents événements organisés par l'association.

### **Quoi faire dans l'association ?**

Aider à l'installation, au rangement.

Tenir un stand (kermesse).

Fournir des pâtisseries.

Apporter de nouvelles idées.

### **Manifestations Fin 2009-2010 :**

Loto des Enfants le 06 décembre dans la salle de motricité (entièrement gratuit pour les enfants de l'école).

La tombola lors de la foire de Corbeny du 06 mai avec une chance au grattage et au tirage. (TV LCD 81 cm, machine à café SENSEO, tente, BUT OM, lot de bagages...).

La fête de l'école du 19 juin en clôture de l'année scolaire avec barbecue et jeux.

Loto des familles en association avec l'APE du collège le 10 octobre.

C'est d'abord pour les enfants de notre école que nous faisons tout cela, et nous ne devons jamais l'oublier. Globalement nous pouvons être satisfaits de la mobilisation des parents à chacune de nos manifestations qui ont rencontré un vif succès. Mais nous comptons cette année encore sur leur aide quelques heures par-ci par-là.

Pour faire partie de notre association, aucune cotisation n'est demandée, juste vos idées, votre enthousiasme et vos disponibilités.

Merci à tous pour l'intérêt que vous manifestez déjà pour l'Association des Amis des Ecoles, ou pour l'intérêt que vous lui manifesterez bientôt.

### **Manifestations à venir :**

- Aide au Financement de la classe de mer de 9 jours pour les élèves de la classe MS/GS, notre contribution sera d'environ 3.500€.
- Loto le 13 mars en association avec l'US Corbeny
- Tombola de la foire de Corbeny
- Kermesse de fin d'année scolaire
- Loto des enfants



"Les Amis de l'école"

## CLUB DU SOURIRE

Comme tous les ans nous vous faisons un petit compte rendu de l'année passée.

Nous sommes de moins en moins nombreux et nous avons même envisagé de cesser toute activité. Nous serions heureux, si parmi vous certains venaient nous rejoindre. Nous nous réunissons tous les mardis après midi de 14 h à 17 h 30, dans la salle de réunion derrière la mairie.

Nous passons un agréable après-midi, chacun s'adonnant à son jeu favori (scrabble, belote, ou autre). Vous n'aimez pas jouer, venez quand même nous retrouver pour passer un moment avec d'autres personnes et en profiter pour échanger. Nous sommes toujours ouverts à toute proposition que ce soit de jeux ou d'activités diverses.

Cette année, nous envisageons d'aller passer une journée à la ferme du château à Monampeuil. C'est un endroit qui appartient à la fédération « Familles rurales » mais qui propose aux clubs des aînés de les recevoir. Le coût de la journée est d'environ 20 €, le repas est compris et les organisateurs nous offrent diverses possibilités d'occupation à savoir le Qi-gong, un moment de détente avec un musicien, une balade pour les plus valides enfin plein de choses à découvrir dans ce merveilleux endroit.

Actuellement nous ne sommes qu'une quinzaine à participer aux activités du club, si nous étions plus nombreux nous pourrions envisager de faire des sorties.

Nous avons maintenu nos 2 repas annuels : l'un pris au Grill Picard et l'autre dans notre salle et préparé par Fabrice Thieffine.

Cette année notre ami et ancien président Abel nous a quittés. Nous pensons souvent à lui qui s'est toujours mis au service des autres.

Nous avons organisé un concours de belote au mois d'avril et nous avons rencontré un franc succès car notre petite salle était pleine. Nous ne pourrions renouveler cette expérience cette année car nous ne sommes plus assez nombreux pour l'organiser.

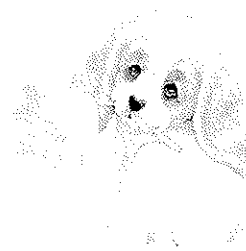
Nous souhaitons une année pleine de joie à tous les Corbéniens.

Les membres du bureau.



## LES AMIS DES CHIENS

- Présidente: Mme HERONVILLE Roselyne
- Secrétaire : Mme NOE Véronique
- Trésorière : Mlle MACE Françoise



Cette association est un groupement d'achat de croquettes pour Chiens et Chats.

## LA CANTILAISNE



Cette année, nous avons offert près de 10 concerts dans la région. Pour certains d'entre eux, nous avons chanté seuls, mais pour d'autres nous avons partagé notre plaisir de chanter avec d'autres chorales.

Deux moments forts de cette année ont été les 2 prestations que nous avons faites à la cathédrale de Laon. L'une dans le cadre des journées du patrimoine et l'autre organisée par les anciens agriculteurs de l'Aisne. Nous nous sommes retrouvés à chanter avec 6 autres chorales. Chanter est un réel plaisir et écouter chanter les autres l'est tout autant.

Cette année, au vu des problèmes de santé des uns et des problèmes d'emploi du temps des autres nous avons un effectif de 37 choristes : 11 sopranos, 12 altos, 7 ténors et 7 basses. Nos choristes viennent d'une vingtaine de villages allant de Bourg-et-Comin à Neufchâtel.

Nous répétons 1 fois par semaine, le mardi et afin de partager le trajet, nous nous retrouvons une semaine au collège de Guignicourt et l'autre à Pontavert.

Nous renouvelons nos félicitations à notre Chef de Chœur, bénévole, qui ne compte pas son temps et qui nous « martyrise » régulièrement. Son but est de nous faire aimer le chant choral et surtout de communiquer notre passion à ceux qui viennent nous écouter.

Nous renouvelons notre appel aux nouvelles recrues. Vous aimez chanter, vous voulez partager des moments de franche amitié, venez nous retrouver. Je vous rappelle qu'il n'y a pas besoin d'être musicien, il suffit d'aimer le chant et le reste vient avec le travail hebdomadaire. Les plus anciens choristes se chargeront de vous aider et vous épauleront en cas de besoin.

### **Les chœurs de nos campagnes**



**Le 16 octobre 2010**

Pour tout renseignement vous pouvez vous adresser à :

- Guy MILLART, Président
- Monique MILLART, secrétaire  
au 03.23.23.80.16
- Chantal BELLOT, trésorière  
au 03.23.22.41.83.

# ASSOCIATION LXXI Corbunei et Saint Marcoul

## Pèlerinage des rois de France à Corbeny

(Extrait du Bulletin Paroissial de Corbeny de mars - avril 1905)

Il est dans notre histoire un fait indiscutable, c'est que, peu de temps après leur sacre, les rois de France avaient la pieuse coutume de toucher les malades atteints d'humeurs froides ou écrouelles. Ils accomplissaient cet acte de pieuse charité soit à Reims, soit à Corbeny, en prononçant les paroles bien connues. Le roi te touche, Dieu te guérisse ! Et bien souvent Dieu exauçait cette prière en accordant la guérison aux malheureux infirmes venus de loin se soumettre au toucher royal.

D'où venait ce pouvoir surnaturel accordé aux rois de France, à quelle occasion leur fut-il donné par Dieu ? Il y a sur cette question désaccord entre les auteurs. Les uns prétendent que le pouvoir du toucher et de guérir les malades fut d'abord accordé à Clovis au moment où il embrassa la religion chrétienne ; d'autres, au contraire, soutiennent que ce privilège fut accordé par saint Marcoul lui-même au roi Childebart.

M. l'abbé Blat, dans son opuscule intitulé *Histoire du Pèlerinage Saint Marcoul à Corbeny* concilie ainsi les deux opinions, "reconnaissant des bontés de Childebart, St Marcoul retourne à Nanteuil, après avoir adressé au prince les plus sages avis, après lui avoir assuré de la part de Dieu, pour lui et les rois, ses successeurs, la continuation du privilège que Clovis avait obtenu de Dieu de guérir les écrouelles."

Vingt-et-un rois de France sont venus à Corbeny.

Nous lisons dans un auteur religieux, Dom Oudard Bourgeois, vivant à l'époque de Louis XIII, le passage suivant : "Autant que la France a eu de monarques, depuis Saint-Louis, sacrés à Reims, autant saint Marcoul a vu de couronnes prosternées à ses pieds. Personne n'ignore que la religieuse couronne de nos rois est, après leur sacre, de visiter l'église de Corbeny pour y honorer les reliques de ce glorieux protecteur de leur sceptre. Tous nos historiens n'ont pas oublié d'en faire la remarque et les registres de la chambre des comptes à Paris, ont par ordre tous ces voyages et leurs dépenses, de sorte que ce serait une peine inutile de faire ici le catalogue de ces honorables visites, et de citer tous les auteurs qui en parlent.

Vingt-et-un rois de France sont donc venus à Corbeny dans l'espace de quatre cents ans. Leur pèlerinage avait lieu généralement aussitôt le sacre de Reims. C'est ce que nous apprend encore Dom Oudard Bourgeois. "Le rubricaire des augustes cérémonies du sacre dit en termes exprès que nos rois vont de Reims à Corbeny pour y rendre hommage à saint Marcoul."

Le même auteur continue en donnant des détails intéressants sur l'arrivée du roi à Corbeny et sur son séjour en notre pays. Nous le citons entièrement :

"Voici, dit-il, l'ordre qui s'y observe. Après que le roi a fait ses dévotions à Reims, il se met au chemin de Corbeny où il rencontre, à l'endroit appelé l'Épinette, le maître des merciers qui porte le cierge de la confrérie de Saint-Marcoul, par lequel il est conduit à un autel où repose la châsse. C'est en ce lieu où le prier, accompagné de ses religieux et ecclésiastiques, présente le baiser de la croix à sa Majesté. Le roi, descendu de son cheval, prend l'image de Saint Marcoul qu'il porte jusqu'à l'église, au lieu de son chef qu'il portait autrefois. A la suite de ce corps saint, il entre dans l'église, et passant sous la châsse avec toute l'assistance, se rend au grand autel où le prier lui donne l'eau bénite. Après s'être un peu recueilli à son oratoire, il se retire au palais jusqu'au lendemain qu'il vient, revêtu de ses habits royaux, ouïr la messe de son grand aumônier ou celle du prier. Ses hérauts le conduisent à l'offrande, après laquelle se fait le sermon sur la célébrité du jour et à la fin de la messe, le roi communie sous les deux espèces comme au jour de son sacre. Ensuite, le roi s'étant rendu dans la nef de l'église ou en la cour du palais, il touche les malades des écrouelles avec les cérémonies décrites par beaucoup de bonnes plumes et particulièrement par M. du Laurens, dans son docte traité de la guérison de cette infirmité. Ce n'est pas assez à nos rois de visiter saint Marcoul pour contenter leur piété, ils font une neuvaine auprès de ses reliques. Que si leurs affaires ne le permettent pas, ils en donnent la commission à un de leurs aumôniers"

Il faut admettre comme très ancienne la coutume des rois de France de venir à Corbeny après leur sacre, pour y toucher les malades atteints d'humeurs froides. Cependant on peut affirmer que saint Louis régularisa pour ainsi dire cette pieuse coutume et en fit une sorte d'obligation pour ses successeurs.

Sacré dans la cathédrale de Reims, par l'évêque de Soissons, Jacques de Bazoches, le 1 décembre 1226, saint Louis ne vint à Corbeny que trois ans après, en 1229 ; les troubles de la régence furent cause de ce retard. Il fut accompagné en ce pèlerinage par sa mère, Blanche de Castille et son historien. Geoffroy de Beaulieu rapporte que le saint roi faisait le signe de la croix en touchant les malades.

Nous savons par l'historien du Tillet que Philippe le Bel, avant de mourir, enseigna à son fils, Louis le Hutin, la manière de toucher les écrouelles, lui recommandant d'accomplir régulièrement ce pieux devoir et de rester vertueux afin que Dieu puisse, en lui, récompenser par des miracles, le toucher royal.

Parlant du sacre de Charles VI, Étienne de Conti, religieux de Corbie, écrit : "Après que le roi eut entendu la messe, on apporta un vase plein d'eau. Sa Majesté ayant fait sa prière devant l'autel, toucha le mal de la main droite, la lava dans cette eau que le malade porta sur la partie pendant neuf jours de jeûne."

Trois jours après son sacre, Charles VII vint à Corbeny, accompagné de Jeanne d'Arc. Après avoir touché les malades comme ses prédécesseurs, le roi reçut les députés de la ville de Laon qui lui remirent les clefs de leur cité.

Louis XI, qui avait une grande dévotion à saint Marcoul, vint aussi à Corbeny toucher les malades. "A cette occasion, dit Philippe de Comines, le roi se confessa et n'avait pas grandes choses à dire, car il s'était confessé peu de jours auparavant, pour ce que quand les rois de France veulent toucher les écrouelles, ils se confessent et lui n'y manquait jamais la semaine, car toujours il y a largement des malades."

Dans une charte de Charles VIII, on peut lire ce passage :

"Ce prince au sortir de Reims alla faire son pèlerinage à Monsieur saint Marcoul qui guérit les écrouelles comme le roi."

La même charte ajoute que le roi vint à Corbeny, toucha et guérit des malades. Se trouvant plus tard à Rome, Charles VIII exerça en faveur des malheureux de cette ville et des environs ses prérogatives royales. Cinq cents malades lui furent présentés et l'on peut facilement supposer que beaucoup furent guéris, car le chroniqueur ajoute ; "les gens des Italies, voyant ce mystère, onques ne furent si émerveillés."

Après son sacre à Reims, Louis XII vint à Corbeny le 29 mai 1498. Il toucha plusieurs malades atteints d'humeurs froides et manifesta sa bienveillance à l'égard des pauvres et des malheureux par de nombreuses générosités. Le 14 août suivant, il toucha encore des malades à l'abbaye de Morigny-lès-Étampes

François 1<sup>er</sup> vint à Corbeny en 1515 et comme ses prédécesseurs, toucha et guérit de nombreux malades.

Mais, ce n'était pas seulement immédiatement après leur sacre que les rois de France apposaient les mains aux malades atteints d'humeurs froides, ils usaient encore plusieurs fois l'an de ce précieux privilège. C'est ainsi que, du mois d'août 1528 au 1<sup>er</sup> novembre 1530, François 1<sup>er</sup> toucha 1.100 malades. Pendant sa captivité en Espagne, le même roi n'en continua pas moins d'exercer sa mission charitable. Aussi, à partir de cette époque, vit-on chaque année de nombreux Espagnols venir en France pour se présenter au toucher royal. En 1570, un riche Espagnol, nommé Moyou, fit même construire à Paris un hôpital pour recevoir ceux de ses compatriotes qui viendraient se soumettre au toucher du roi.

Dans son histoire de France, M. de la Popelinière raconte que le roi Henri II quitta la ville de Reims le mardi 19 septembre 1559 et alla droit à Corbeny ou Saint-Marcoul pour y faire ses dévotions et y toucher les écrouelles. Henri II, écrivait à son gouvernement l'ambassadeur vénitien Lorenzo Contarini, ne manque pas aux devoirs de la religion. Il va à la messe chaque jour... honore chaque fête principale en touchant, chaque fois, avec autant de patience que de dévotion, de nombreux malades atteints de scrofules.

Ayant été sacré à Chartres, Henri IV ne vint pas à Corbeny comme ses prédécesseurs. Toutefois, il voulut faire sa neuvaine à saint Marcoul en son château de Saint-Cloud et toucher aussi les malades. Le mercredi saint, 6 avril 1594, dit Pierre l'Estoile, dans le journal du règne de ce roi, des hérauts publièrent par les rues de Paris que le roi toucherait les écrouelles le jour de Pâques. Et de fait, le roi toucha, au jour dit, 660 malades dans la cour du Louvre et dans sa chambre, 30 autres personnes d'une condition plus honnête., dit le même chroniqueur. Le jour de Pâques 6 avril 1609, le bon roi toucha 1.250 malades : c'est lui-même qui donne ce chiffre

dans une lettre à la marquise de Verneuil. Le 6 janvier 1609, en la fête des rois, Henri IV toucha encore de nombreux affligés.

André du Laurent, premier médecin de Henri IV, une célébrité de cette époque, parle comme il suit des merveilleux effets du toucher royal :

"N'est-ce pas une chose merveilleuse qu'une maladie rebelle et souventefois incurable, j'entends les écrouelles qui ont longtemps éludé les remèdes de la chirurgie et qui n'ont pu être traitées par les médicaments et les mains industrieuses les plus habiles, soit parfaitement guérie par le seul attouchement des rois très chrétiens et par quelques paroles prononcées de leur bouche ?"

## CLIN D'ŒIL A ABEL

### STATISTIQUE AGRICOLE DE CORBENY pour l'année 1904

La superficie totale de la commune est de 1.523 hectares

|                                   | Hectares |
|-----------------------------------|----------|
| Superficie des terres labourables | 1 064,00 |
| " des prés naturels               | 27,00    |
| " des vignes                      | 0,50     |
| " des cultures diverses           | 19,50    |
| " des bois et forêts              | 399,00   |
| " du territoire, non compris      |          |
| " dans les catégories ci-dessus   | 13,00    |

### Principales productions végétales

|                        | Superficie cultivée |
|------------------------|---------------------|
|                        | Hectares            |
| Blé                    | 170,00              |
| Seigle                 | 155,00              |
| Orge                   | 20,00               |
| Sarrasin               | 7,00                |
| Avoine                 | 170,00              |
| Légumes frais          | 1,50                |
| Légumes secs           | 1,50                |
| Pommes de terre        | 50,00               |
| Betteraves             | 106,00              |
| Prairies artificielles | 142,00              |
| Prairies temporaires   | 15,00               |
| Fourrages annuels      | 38,00               |
| Prés naturels          | 27,00               |

### Animaux de ferme

|        |           |     |
|--------|-----------|-----|
| Espèce | chevaline | 130 |
| "      | asine     | 6   |
| "      | bovine    | 243 |
| "      | ovine     | 316 |
| "      | porcine   | 338 |
| "      | caprine   | 18  |



**La guérison des écrouelles**

*Heures du roi Henri II*

Paris, BnF, département des Manuscrits, Latin 1429, fol. 107v

Dans une église de style Renaissance qui évoque l'église de Corbény, le roi Henri II touche pour la première fois les écrouelles après son sacre.

## **CLIC du Grand Laonnois**

### **Centre Local d'Information et de Coordination g rontologique**

Vous avez 60 ans ou plus, vous aidez une personne de 60 ans ou plus et vous vous interrogez sur un sujet...

Le CLIC du Grand Laonnois est   votre disposition pour vous accueillir, vous  couter et vous soutenir.

Il vous informe sur vos droits, vous accompagne dans votre projet de vie et dans sa mise en place, vous oriente vers les services ou les professionnels comp tents.

Il vous aide et vous informe dans tous les domaines de la vie quotidienne

Le CLIC est aussi un service qui d veloppe des actions de pr vention, d'information (m moire, pr vention des chutes, audition, diab te maltraitance, maladie d'Alzheimer.....)

L' quipe du CLIC vous rencontre dans ses locaux ou   votre domicile

Du lundi au vendredi de 10h.00   17h.30 - ZA du Champ du Roy - Rue Montaigne - 02000 -LAON

☎ : 03.23.23.78.35   : 03.23.23.78.39 Mail : [clicglaonnois@wanadoo.fr](mailto:clicglaonnois@wanadoo.fr)

Num ro Vert : 0 800 21 26 36 (appel gratuit d'un poste fixe)

## **L'EHPAD "Les Jardins du Monde"**

Destin  aux personnes  g es en perte d'autonomie (maladie d'Alzheimer ou apparent e, troubles de la m moire) afin de :

- permettre   la personne  g e de vivre   domicile le plus longtemps possible
- soulager,  couter et aider les familles ou le conjoint
- favoriser la vie sociale et rompre l'isolement
- stimuler la m moire et l'autonomie

Accueil de Jour

du lundi au vendredi

de 09h.30   16h.30

dans un pavillon de plain-pied situ 

EHPAD "Les Jardins du Monde"

16, rue du Mar chal de Tourville

02350 - LIESSE ND

Ouverture pr vue le 5 septembre 2011





## A.D.M.R. (Aide à Domicile en Milieu Rural)

### AIDE A LA FAMILLE :

- Aide dans les tâches quotidiennes,
- Aide éducative
- Soutien moral

### ACTION COLLECTIVE :

- Regroupement de familles ou de parents pour des activités manuelles : cuisine, couture, intervenants extérieurs, ...

### C.L.A.S. (Contrat Local d'Accompagnement à la Scolarité) :

- Sur Maizy, soutien de certains enfants en difficultés scolaires.

### AIDE AUX PERSONNES AGEES

#### SERVICE AIDE MENAGERE :

- Aide dans les tâches ménagères,
- Soutien moral

#### SERVICE TELE ASSISTANCE :

- Appareil relié par le réseau téléphonique à une centrale d'écoute chargée de reconforter la personne, d'assurer les interventions appropriées.

#### SERVICE ACCOMPAGNEMENT :

- Aide et soutien dans les accompagnements pour les courses.

#### SERVICE AUXILIAIRE DE VIE :

- Aide aux personnes handicapées pour les actes essentiels de la vie quotidienne.

#### SERVICE DE SOINS A DOMICILE :

- Aide pour les soins d'hygiène auprès des personnes âgées à leur domicile.

L'A.D.M.R. vous accueille : 2, rue aux Tripes 02160 BEAURIEUX

☎ : 03.23.25.93.20

Service de Soins : et Fax : 03.23.25.76.88

Les permanences ont lieu en général du lundi au vendredi de 10h00 à 15h00. En cas d'absence, laissez-nous un message sur le répondeur, nous vous rappellerons.

L'Assemblée générale aura lieu le 24 mai 2011 à Maizy (02)

*Vous cherchez des informations et des conseils pour rénover votre logement, faire des économies d'énergie ou bien investir dans l'immobilier locatif ?*

*L'équipe d'Aisne Habitat vous accueille en mairie de Corbeny le 3<sup>ème</sup> mercredi de chaque mois :*

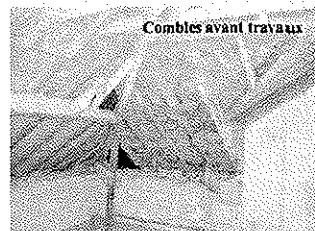
- De 10h00 à 11h00 pour les permanences habitat
- De 11h00 à 12h00 pour les permanences énergie



### AMELIORATION DE L'HABITAT

Vous souhaitez entreprendre des travaux dans un logement, notre équipe de techniciens habitat vous accompagne d'un bout à l'autre de votre projet :

- Des informations personnalisées
- Une assistance administrative, technique, juridique et financière avec visite sur place
- Une étude de faisabilité des projets et des plans de financement
- Le montage des dossiers et la mobilisation des financements
- Le suivi des dossiers



### MAÎTRISE DE L'ENERGIE ET DEVELOPPEMENT DURABLE

Les conseillers de l'Espace Info Energie sont à votre disposition pour répondre à vos questions :

- Les modes de chauffage
- Les travaux d'isolation thermique
- La conception du bâti
- Le recours aux énergies renouvelables
- Les aides financières



### GESTION LOCATIVE

Vous êtes propriétaire bailleur et vous souhaitez sécuriser la gestion de votre patrimoine locatif, l'équipe du SIRES vous conseille :

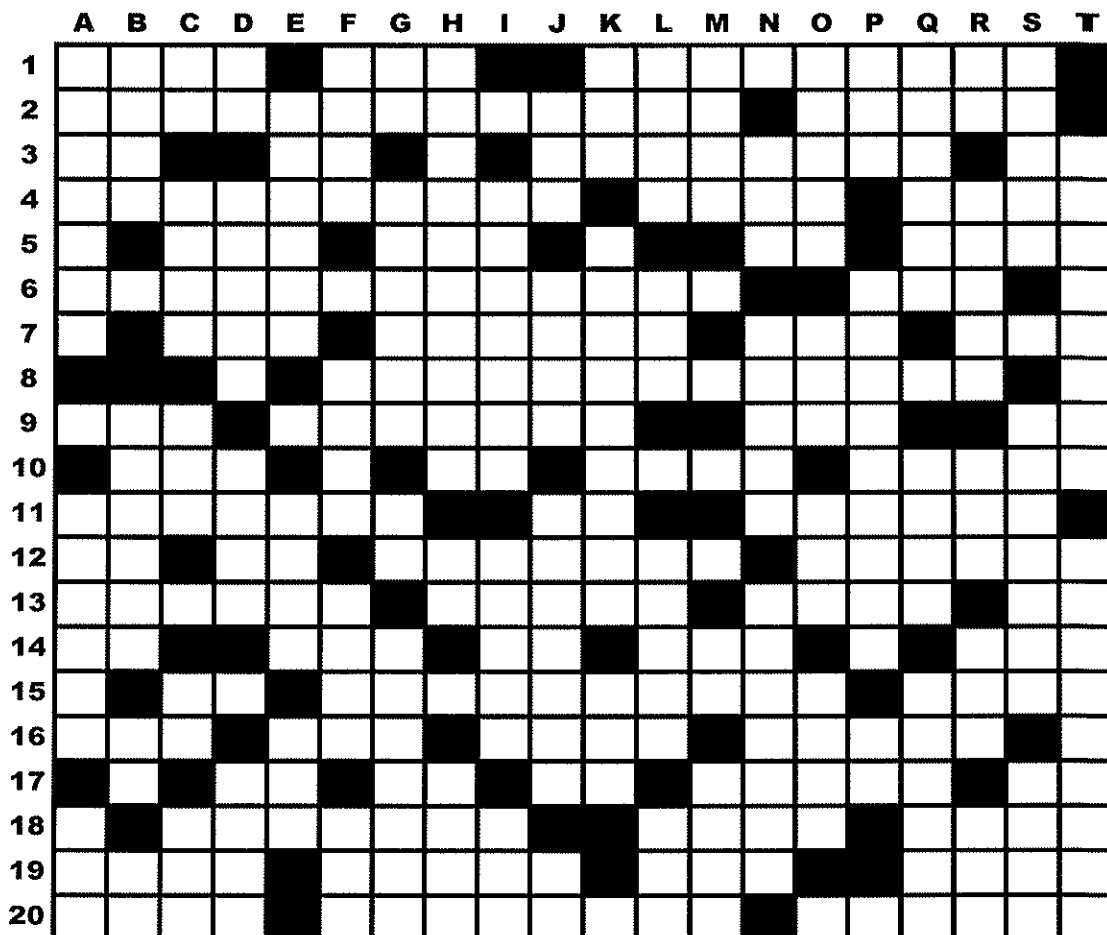
- Recherche des locataires et accompagnement social
- Elaboration du contrat de location, du bail et de l'état des lieux
- Des conseils pour éviter les impayés de loyers et gérer les incidents locatifs

**SIRES**  
NORD - OUEST



**AISNE HABITAT**, 3 rue William Henry Waddington-  
BP 37 – 02003 LAON CEDEX – TEL: 03 23 26 73 50  
Email: [aisne.habitat@wanadoo.fr](mailto:aisne.habitat@wanadoo.fr)

# Nos mots croisés



## Horizontalement

- 1) On peut ainsi tout nier - .... Culpa - Jeunes rongeurs
- 2) Il est peu agréable d'être ainsi caressé - Il peut être généalogique
- 3) Adverbe - Dans l'air et dans l'eau - Faciles à lire
- 4) Bénédiction papale - Va en justice - Ouvert de l'autre côté de la manche
- 5) Filets d'eau - Grande ouverte - Tristes initiales - Il faut parfois le lâcher
- 6) Échéance pour la suppression de l'impôt - Clôture
- 7) Direction - Le cheval en est un - Il a connu l'arche - Examen médical
- 8) Jamais à sec
- 9) Homme et femme - Celui de Millet est célèbre - Nature - Symbole de l'étain
- 10) Enterré vivant - Condition - Maison en bois - Impressionniste
- 11) Ouvrages flottants - Début d'ébriété - Défier sans crainte
- 12) Participe passé - Participe passé - Injure - Change.
- 13) Grand aigle d'Australie - Dépérir - Soumis aux ordres d'un maître - Élément négatif
- 14) Personnel - Enlevé - Personnel - Nouveau par derrière - Rivière de Roumanie
- 15) Note - Objets anciens - Ventila, bien mélangé
- 16) Utile en cuisine et sur la neige - Chaleur animale - Réduits à rien - Enlèvements
- 17) Préposition - D'une ville à l'autre - Abréviation militaire - Mélanger - Patron
- 18) Grande porte - Étable à cochons - Avoir le courage
- 19) Jeune équidé - Ce n'est pas un allié - Base du système décimal - Dernier repas
- 20) Objectifs - Désœuvrés - Parties d'un acte

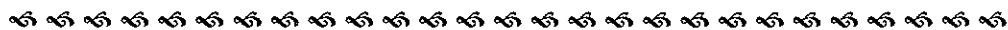
## Verticalement

- A) Campagne (populaire) - Ce ne sont pas des brouillards - Poisson la tête en bas
- B) Adjectif possessif - Se transforme en fruit après fécondation - Conjonction - Sans dessus-dessous
- C) Fleuve né dans l'Altaï - Tige flexible - Précis - Mesure de capacité - On ne peut plus sourd
- D) Symbole du chrome - Il naquit un jour de l'uniformité, de bas en haut - C'est rarement une réalité - Ils peuvent être d'organes
- E) Matricide de la mythologie grecque - Véhicule - Transports parisiens
- F) Sans voix - Ne sera pas réclamé - Serre fort - Classement
- G) Préposition - De forme allongée - Lettre grecque - Mouvement vif
- H) Obligations - Norme française - Sans effet et sans ordre
- I) Petit passereau à plumage bleu et brun - Étoffe fine moelleuse et satinée - Étendue d'eau
- J) Le dernier vaut 10 points - Maître à penser - Castré - Abréviation pour un officier
- K) Nul n'est censé l'ignorer - Contraire du 3ème du 3 horizontal - Ville célèbre sur le Danube
- L) Facile - Baie du Japon mélangée - Impair - L'hiver est particulièrement difficile pour eux
- M) Ils sont parfois faux - N'est jamais seul - 28, 29, 30 ou 31 ...
- N) Diplôme supérieur - Riche et peu discret - Cher
- O) Échassiers - Ceinture - Abréviation bancaire - Relevé
- P) Longue période - Amateurs de musique - St des Pyrénées
- Q) Un pouvoir peut l'être - Objet volant non identifié - Horrible
- R) Ville de Macédoine - Morts en mer - Chamboulé dans son arche - Dorures - Monnaie du Japon
- S) Vin d'Espagne - Semblable à l'esclave - Ses feuilles sont purgatives
- T) Commandant - Nos robinets le sont parfois

(Solutions au n°29)

Rassemont Solange

|    | A | B | C | D | E | F | G | H | I | J | K | L | M | N | O | P | Q | R | S | T |
|----|---|---|---|---|---|---|---|---|---|---|---|---|---|---|---|---|---|---|---|---|
| 1  | O | G | R | E | S | S | E | S |   | H | A | M | P | E |   | S | E | R | I | E |
| 2  |   | R | O | T | I |   | R | E | Q | U | I | S | E |   | C | O | T | E | E | S |
| 3  | S | U | C | E |   | C |   | C | U | I | S | T | R | E |   | L | A | D |   | S |
| 4  | C | E |   |   | C | O | R | S | E | T | E |   | M | U | I | D |   | U | S | E |
| 0  | A |   | A | V | A | L |   |   |   | R | E | S | E | R | V | A | T | I | O | N |
| 6  | P | S | E | U | D | O | N | Y | M | E |   | E | T | E |   | T | O | T |   | C |
| 7  | H |   | D |   | E | N | A |   | A | S | C | O | T |   | S |   | X |   | E | E |
| 8  | A | B | E | L |   |   | V | O | L |   | P | U | R | I | T | A | I | N | E | S |
| 9  | N | A | S | I | L | L | A | R | D | S |   | L | E |   | O | R | Q | U | E |   |
| 10 | D | D |   | S | I |   | L | E | I |   | A |   |   |   | E | P | O | U | S | E |
| 11 | R | E | P | S |   | O | S |   | V | A | L | L | O | N |   | M | E |   |   |   |
| 12 | E | R | S | A | T | Z |   | Z | E | N |   | C |   | C | E |   | S | T | E |   |
| 13 |   | N | U |   | R | O | B | E | S |   | P | O | R | T | O |   | N | E | R | F |
| 14 | L | E |   | M | U | N | I | R |   | M | O | S | A | I | Q | U | E |   |   | I |
| 15 | E |   | R |   | C | E | N | O | B | I | T | E |   | S | U | R |   |   | M | E |
| 16 | T | R | O |   |   |   | O |   | A | M | I | E |   | S | E |   | A | V | E | C |
| 17 | A | U | G | E |   |   | C | A | S | E | E |   | M | E | S |   | K | A | R | T |
| 18 | L | I | N | C | E | U | L |   | E | R | R | E | U | R |   | S | E | L |   | I |
| 19 | E | N | O | U | E |   | E | X |   |   |   |   | T |   | P | E | N | S | I | F |
| 20 | S | E | N | S | E | E | S |   | O | N | O | M | A | T | O | P | E | E |   | S |



## Sudoku

Solution du Sudoku du Corbénien n° 27

|   |   |   |   |   |   |   |   |   |
|---|---|---|---|---|---|---|---|---|
| 1 |   |   | 8 | 3 |   |   |   | 2 |
| 5 | 7 |   |   |   | 1 |   |   |   |
|   |   |   | 5 |   | 9 |   | 6 | 4 |
| 7 |   | 4 |   |   | 8 | 5 | 9 |   |
|   |   | 3 |   | 1 |   | 4 |   |   |
|   | 5 | 1 | 4 |   |   | 3 |   | 6 |
| 3 | 6 |   | 7 |   | 4 |   |   |   |
|   |   |   | 6 |   |   |   | 7 | 9 |
| 8 |   |   |   | 5 | 2 |   |   | 3 |

|   |   |   |   |   |   |   |   |   |
|---|---|---|---|---|---|---|---|---|
| 4 | 9 | 6 | 1 | 7 | 2 | 5 | 8 | 3 |
| 5 | 7 | 3 | 9 | 6 | 8 | 1 | 2 | 4 |
| 8 | 2 | 1 | 3 | 5 | 4 | 6 | 9 | 7 |
| 2 | 8 | 5 | 7 | 3 | 1 | 9 | 4 | 6 |
| 3 | 1 | 4 | 6 | 2 | 9 | 7 | 5 | 8 |
| 7 | 6 | 9 | 8 | 4 | 5 | 2 | 3 | 1 |
| 1 | 4 | 8 | 2 | 9 | 6 | 3 | 7 | 5 |
| 6 | 3 | 2 | 5 | 8 | 7 | 4 | 1 | 9 |
| 9 | 5 | 7 | 4 | 1 | 3 | 8 | 6 | 2 |

**Pour les Mamans .....**

**Et si l'on ne peut pas,  
ou bien l'on ne sait pas,  
maintenant qu'ils sont grands  
Dire "je t'aime", simplement,**

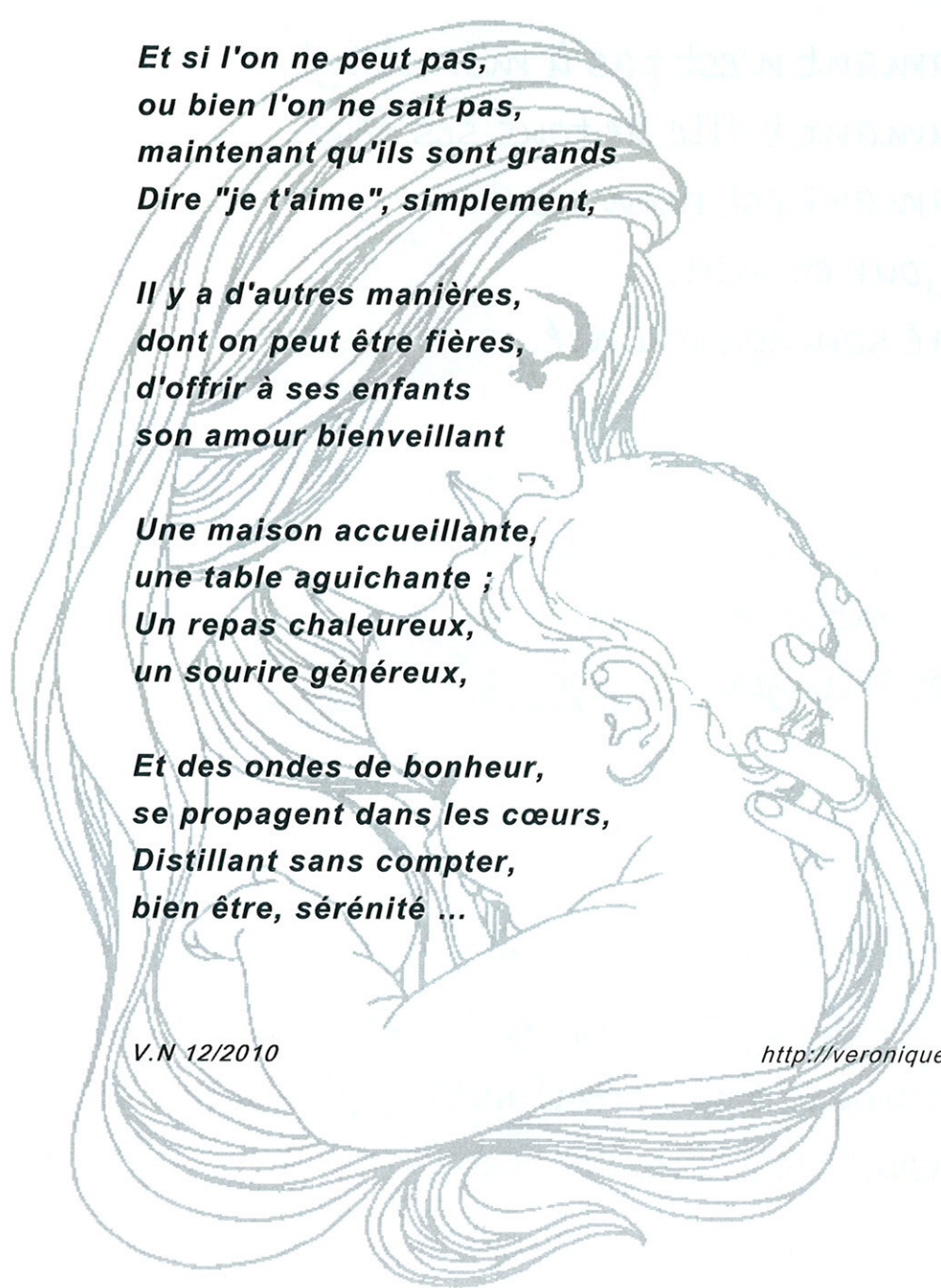
**Il y a d'autres manières,  
dont on peut être fières,  
d'offrir à ses enfants  
son amour bienveillant**

**Une maison accueillante,  
une table aguichante ;  
Un repas chaleureux,  
un sourire généreux,**

**Et des ondes de bonheur,  
se propagent dans les cœurs,  
Distillant sans compter,  
bien être, sérénité ...**

V.N 12/2010

<http://veronique.noe.free.fr>



## AU CHTI CHIEN

OLIVIER Véronique  
7, rue de Juvincourt  
02820 - CORBENY  
☎ 06.79.34.15.85

## Azur U.L.M.

M. GILOTIN Arnaud  
Lieu dit Chemin des Boeufs  
02820 - CORBENY  
Mobile : 06.18.57.94.56  
Email : contact@azur-ulm.fr

## Bar Tabac Presse

Articles de pêche  
SNC BAR TABAC  
4, rue Pierre Curtil  
02820 - CORBENY  
☎ 03.23.22.40.03

## BOUVIER Patricia

Confitures - Fruits rouges  
Limonades - Pures jus  
45, rue Principale  
02820 - BERRIEUX  
☎ 06.19.24.82.86

## COETSIER STOPINSKI

Elagage - Débroussaillage  
8, rue de Juvincourt  
02820 - CORBENY  
☎ 03.23.22.40.28  
06.08.21.13.64

## Corinne Coiffure

Salon Hommes et Dames  
4, rue de Laon  
02820 - CORBENY  
☎ 03.23.22.49.26

## COTTART Hervé

Plomberie Services  
30, rue des Plantins  
02820 - CORBENY  
☎ 09.62.10.89.56

## CURTIL Joël

Vins Producteur  
*Cuvée St-Marcoul*  
25, rue Pierre Curtil  
02820 - CORBENY  
☎ 03.23.22.44.59



## EARL du Pré St Rémi

Faisans démarrés - Perdrix  
6, rue de la Chapelle  
02820 CORBENY  
☎ 03.23.22.42.35

## FAGNERE Denis

Peinture, Revêtements  
Sols et murs  
13 bis rue des Remparts  
02820 - CORBENY  
☎ 03.23.22.69.86

## Fandino Abel

Entrepreneur en  
maçonnerie  
2, rue de Craonne  
02820 - CORBENY  
☎ 03.23.22.41.71

## GÉNÉRATION

Spécialiste de la // 5  
préparation culinaire  
à base de légumes  
Prêt à l'emploi  
Produits frais  
Chemin de Roucy  
02820 - CORBENY  
☎ 03.23.22.43.44

## HANON Nicolas

Taxidermiste  
Naturaliste  
18, rue de Laon  
02820 - CORBENY  
☎ 03.23.22.47.14

## Hôtel du Chemin des Dames

SARL LE GRILL PICARD  
4, rue Pierre Curtil  
02820 - CORBENY  
☎ 03.23.22.40.26

## LEBLANC Christian

Ambulance  
Taxis Corbény-St-Erme  
16, rue Marronniers  
02820 - SAINT-ERME  
☎ 03.23.22.62.00

## Le Grill Picard

Restaurant  
22, rue de Laon  
02820 - CORBENY  
☎ 03.23.22.48.28

## NOCHEZ Willy

Boulangerie - Pâtisserie  
6, rue Pierre Curtil  
02820 - CORBENY  
☎ 03.23.22.40.26

## Noé Pierre Garage

Agent Renault  
Tôlerie, Mécanique, Dépannage .  
Peinture, Vente Véhicules  
27, rue de Laon 02820 - CORBENY  
ggenoe@wanadoo.fr  
☎ 03.23.22.40.06

## Odile

Mercerie, Nouveautés, Bonneterie,  
Lingerie, Voilages  
1, rue de Reims  
02820 - CORBENY  
☎ 03.23.22.44.57

## VOUS PENSEZ RENOVER

PENSEZ S.R.B.  
Service Rénovation Bâtiment  
15, rue de Laon  
02820 - CORBENY  
☎ 03.23.22.70.29

## TAXI FOULON P.

Transport médicaux assis  
Toutes distances  
5 bis rue de la Libération  
02190- GUIGNICOURT  
☎ ☎ 03.23.79.85.09

## C & F Thieffine

Épicerie - Alimentation Générale  
Charcuterie - Boucherie - Traiteur  
Organisation de soirées  
5 Place D. Manceau 02820 Corbény  
☎ 03 23 80 46 93 \* 06 03 08 03 67

## TOURRIER Laurent



Artiste Peintre  
2, rue des Remparts du Nord  
02820 - CORBENY  
l.tourrier@wanadoo.fr  
☎ 03.23.22.46.80

## TRANSEST

Transport Rhénans  
fluviaux et maritimes  
3, rue Pierre Curtil  
02820 CORBENY  
☎ 03.23.28.61.10